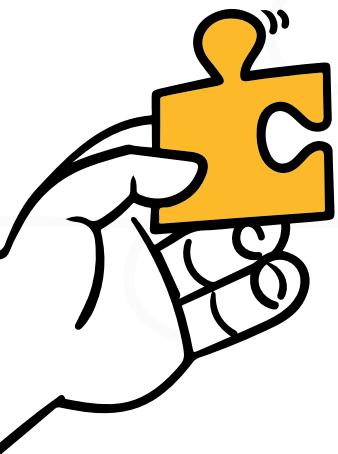




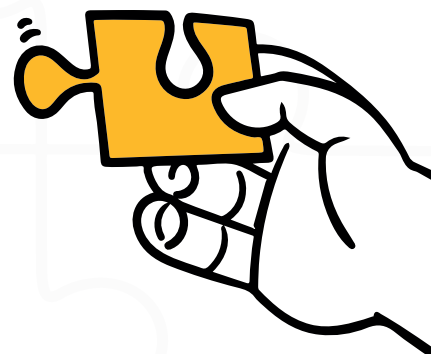
Arts and  
Humanities  
Research Council

# Gan Bawb, I Bawb: Pŵer Partneriaeth

Adroddiad Archwiliad Dwfn  
am Raglen Cymunedau  
Creadigol AHRC 2023



Northumbria  
University  
NEWCASTLE





## CYNNWYS

1.	Cymunedau Creadigol yn ei Chyd-destun	Tudalen 03
2.	Seilwaith Ymchwil a Datblygu AHRC	Tudalen 08
3.	Archwiliad Ymchwil a Datblygu o Raglen Cymunedau Creadigol AHRC	Tudalen 12
4.	Beth sy'n Gweithio	Tudalen 30
5.	Heriau a Rhwystrau	Tudalen 32
6.	Argymhellion	Tudalen 33
7.	Gwersi a Ddysgwyd	Tudalen 40
8.	Edrych Ymlaen	Tudalen 41

## RHESTR TERMAU

<b>AHRC</b>	Cyngor Ymchwil y Celfyddydau a'r Dyniaethau
<b>BEIS</b>	Yr Adran Busnes, Ynni a Strategaeth Ddiwydiannol
<b>DCMS</b>	Yr Adran dros Ddiwylliant, y Cyfryngau a Chwaraeon
<b>DfE</b>	Yr Adran Addysg
<b>DLUHC</b>	Yr Adran Ffyniant Bro, Tai a Chymunedau
<b>DTP</b>	Partneriaeth Hyfforddi at Ddoethuriaeth
<b>IAAs</b>	Impact Accelerator Accounts
<b>UKRI</b>	Ymchwil ac Arloesi yn y DU



# 1. Cymunedau Creadigol yn ei Chyd-destun

Er 2012, cafwyd cynnydd yn nifer y prosiectau ymchwil a datblygu traws-sector a ariannwyd gan Gyngor Ymchwil y Celfyddydau a'r Dyniaethau (AHRC) ledled y DU, yn cynnwys cydweithio rhwng sefydliadau cymunedol, llywodraeth, addysg, rhai hyd braich, y trydydd sector a'r sector preifat. Yn y blynyddoedd diwethaf, gwnaed defnydd cynyddol o'r model cyflawni hwn o ganlyniad i gyd-destunau cyfoes fel Brexit, y pandemig COVID-19 a'r argyfyngau costau byw ac ynni.<sup>1</sup>

Mae'r rhaglen Cymunedau Creadigol yn cymryd y cyd-destun hwn yn fan cychwyn ar gyfer ffurfio dealltwriaeth cychwynnol o'r hyn sydd wedi digwydd yn y maes hwn, beth sy'n digwydd heddiw a beth sydd ei angen i hyrwyddo cyfleoedd i chwalu rhwystrau rhag ymgysylltu yn y dyfodol, a rhoi hyn yn ei gyd-destun.



Drwy ddefnyddio sylfaen dystiolaeth newydd a gasglwyd o setiau data AHRC dros y degawd rhwng 2012 a 2022, mae'r adroddiad hwn yn ceisio canfod y gallu sydd yn y rhaglen Cymunedau Creadigol fel dull cyflawni, gan fapio ei chyrhaeddiad, disgrifio'r arferion gorau, a nodi potensial ar gyfer twf yn y dyfodol.

Mewn cyfres o argymhellion sefydliadol a strategol, mae'r adroddiad archwiliad dwfn sy'n dilyn yn amlinellu'r gwerth o gyd-greu i ddiwylliant a'r economi, yn ogystal â dangos sut a pham y mae cynnwys partneriaid mewn ymchwil, a chymunedau fel partneriaid ymchwil, yn gallu gwella ansawdd, cadernid a chynaliadwyedd ein hamgylchedd ymchwil ar gyfer yr unfed ganrif ar hugain.

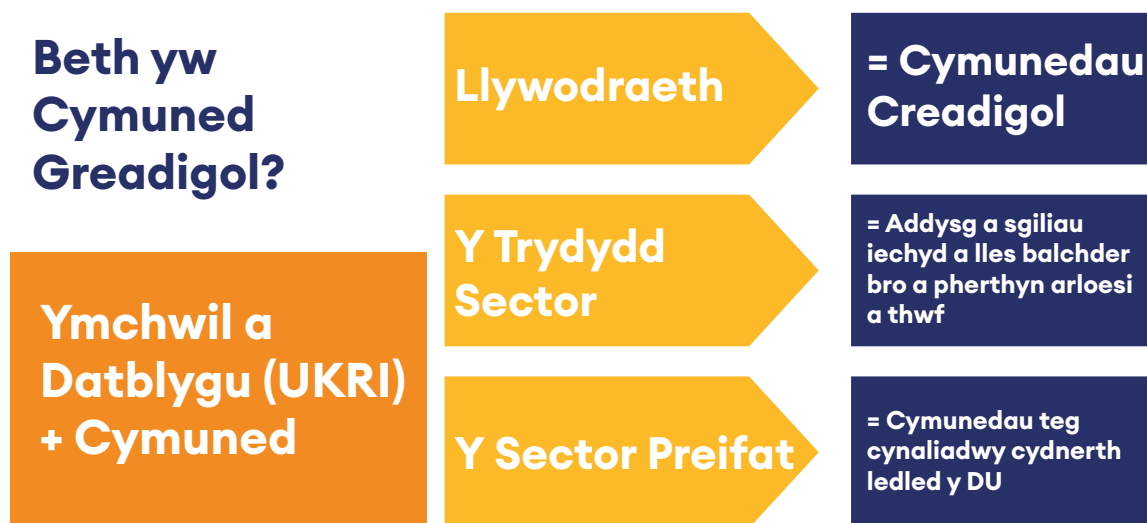


# Beth yw Cymuned Greadigol?

Mae Cymuned Greadigol yn ddull ymchwil a datblygu traws-sector seiliedig ar leoedd sy'n dod â phartneriaid amrywiol ynghyd gyda'r cyd-amcan o greu gwerth economaidd a chymdeithasol drwy sicrhau gweithgarwch diwylliannol newydd.

Gall y partneriaid gynnwys:

- Grwpiau Cymunedol a Dinasyddion Ymchwilwyr
- Sefydliadau addysg uwch a sefydliadau ymchwil annibynnol gydag arbenigwyr academiaidd wedi'u hariannu gan UKRI
- Llywodraeth Ganolog, yn cynnwys DCMS, BEIS, DLUHC, DfE, Awdurdodau Lleol ac Awdurdodau Cyfun
- Cyrff hyd braich e.e. ACE, Creative Scotland
- Y Trydydd Sector (Elusennau/Sefydliadau/Ymddiriedolaethau)
- Y Sector Preifat



## Mae nodweddion galluogi allweddol Cymunedau Creadigol yn cynnwys:

- Llunio a strwythuro drwy gydweithio
- Prosesau arwain cyfranogol ar y cyd
- Canolbwyntio ar leoedd gyda dimensiwn edrych tuag allan
- Parodrwydd i arbrofi a methu, addasu a mentro
- Cyfranogi gan gymunedau lleol â chynghreiriaid traws-sector (annhebygol weithiau)

Bydd y gweithgarwch yn aml yn digwydd o amgylch mannau lleol fel canolfan gymunedol, safle treftadaeth neu gelfyddydau, gan alluogi rhwydweithiau cymdeithasol, diwylliannol, digidol ac economaidd newydd rhwng diwydiannau a sefydliadau lleol sydd â diddordebau tebyg. Er bod lefelau'r arbenigedd, y mathau o ymgysylltu, y lleoliadau, dyfnder y bartneriaeth a'r dibenion yn amrywio rhwng rhanbarthau, a hefyd rhwng gwledydd, mae'r model Cymunedau Creadigol yn cynnig dull hyblyg a chynhwysol o weithredu, gan feithrin partneriaethau amrywiol newydd ar gyfer rhwydweithiau cynaliadwy tymor hir.



# Beth yw Cyd-greu?

Mae cyd-greu yn ddull cydweithredol lle bydd y bobl sy'n defnyddio rhywbeth yn cael eu grymuso i'w wneud.

Y prif nod wrth gyd-greu yw arloesi a newid, ar sail gwerthoedd fel cydraddoldeb ac amrywiaeth, hygyrchedd, cydfuddiant a chilyddiaeth. Mae tair elfen sy'n allweddol i gyd-greu: **cymuned; cydweithio; a chyd-destun**. Wrth gyd-greu, gwneir ymchwil gyda chymuned, yn hytrach nag ar ei chyfer; mae'r holl gydweithwyr mor bwysig â'i gilydd wrth ddarparu arbenigedd penodol. Mae'r cydweithwyr hyn yn dod ynghyd ar sail nodau cyffredin i greu rhywbeth ystyrlon sy'n dibynnu ar gyd-destunau unigryw. <sup>2 3</sup>

Tra bydd cymuned o bobl yn gallu dod at ei gilydd i gyd-greu rhywbeth penodol, mae'r broses partneriaeth hefyd yn gallu helpu i gryfhau cymunedau presennol neu greu rhai newydd drwy hyrwyddo cyfalaf cymdeithasol hanfodol a hybu pŵer creadigol. <sup>4</sup> Oherwydd hyn, gellir gweld y berthynas rhwng cyd-greu a chymuned yn un gylchol.

## 'Mae cyd-greu yn gallu gwneud mwy na chreu sgiliau neu wybodaeth yn unig: gall weithio fel y cwlwm hwnnw sy'n creu cymuned'

<sup>5</sup>

cymuned yn  
cyd-greu

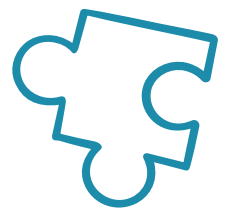
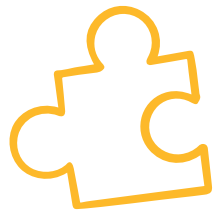


cyd-greu yn  
creu cymuned

Ceir heriau hefyd wrth ddefnyddio'r dull cyd-greu:

- gall gymryd amser i feithrin cysylltiadau <sup>6</sup>
- mae gwahaniaethau o ran terminoleg yn gallu dieithrio cydweithwyr <sup>7</sup>
- ansicrwydd wrth ddiffinio rolau ac atebolrwydd mewn timau cydweithredol aml-bartner <sup>8</sup>
- mabwysiadu termau fel 'cymuned' a 'chydweithio' mewn ffordd sy'n peri anfantais gan y rheini sydd mewn safleoedd grymus er mwyn ymddangos yn deg <sup>9</sup>

Nid yw cyd-greu yn 'un ateb sy'n addas i bawb' ar gyfer delio â materion a rennir a rhaid ei ddefnyddio'n bwyllog, ond gall fod yn anodd i systemau a phrosesau presennol gwrdd â'r anghenion hyn. <sup>10</sup> Er bod cyd-greu yn gallu helpu i rymuso cymunedau, fe all waethygu anghydraddoldebau hefyd os na fydd y cyd-destun wedi'i ystyried yn briodol. <sup>11</sup> Mae buddsoddi i chwalu'r rhwystrau hyn – drwy ailfeddwl am gyllido, partneriaethau a modelau ymchwil a datblygu – yn hanfodol i harneisio'r potensial arloesol sydd mewn ymchwil a datblygu ym maes y Celfyddydau a'r Dyniaethau heddiw.



## Cynghorau Celfyddydau

Mae Cynghorau Celfyddydau yn chwarae rhan allweddol drwy alluogi, gan gefnogi rhaglenni artistig a diwylliannol cyhoeddus drwy eu hamcanion strategol a sefydliadol.

- Arts Council England (ACE)
- Arts Council of Northern Ireland (ACNI)
- Cyngor Celfyddydau Cymru (CCC)
- Creative Scotland (CS)

## Y Trydydd Sector

Mae'n cynnwys elusennau, y sector gwirfoddol, sefydliadau cymunedol, mentrau cymdeithasol, ymddiriedolaethau a sefydliadau, a melinau trafod, a'r rhain yn cynnig cyllid a chymorth.

- UK Community Foundation (UKCF)
- Cronfa Ddosbarthu'r Loteri Genedlaethol (NLDF)
- Cronfa Dreftadaeth y Loteri Genedlaethol (NLHF)
- Cronfa Gymunedol y Loteri Genedlaethol (NLCF)

# Pwy sy'n Cefnogi Cymunedau Creadigol?

## Y Sector Preifat

Mae buddsoddwyr y sector preifat yn cynnwys partneriaid corfforaethol sydd am gael effaith gymdeithasol a chynngig haelioni dinesig, ac ymddiriedolaethau a sefydliadau preifat sy'n buddsoddi grantiau a gafwyd o gyfoeth ac ecwiti preifat.

### Haelioni Dinesig

- Sefydliad Garfield Weston
- Sefydliad Calouste Gulbenkian
- Churchill Fellowship
- Beacon Collaborative

### Cydweithrediadau'r Sector Preifat

- Adobe Creative Communities
- SKY UP
- Google Cultural Institute
- Inspiring Scotland

## Llywodraethau Canolog a Lleol y DU

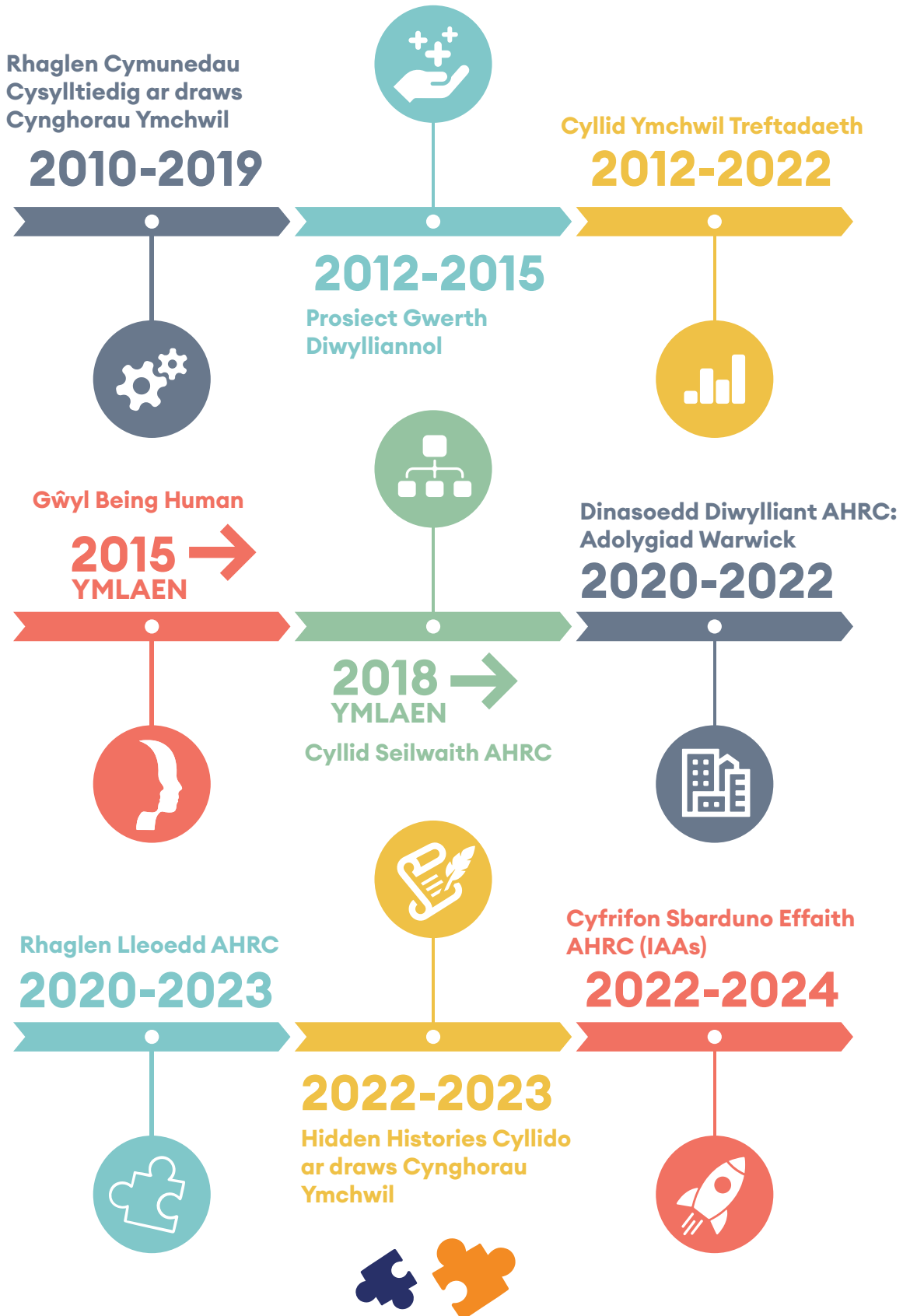
Mae datganoli wedi ychwanegu at y mathau o ymwneud gan lywodraeth, yn cynnwys awdurdodau lleol ac awdurdodau cyfun, llywodraethau datganoledig yn y pedair gwlad, a llywodraeth ganolog y DU, pob un yn datblygu ei pholisi a'i chyfleoedd cyllido ei hun.



# UKRI ac AHRC

Mae UKRI yn cynnwys saith cyngor ymchwil - ac AHRC yn un ohonynt – ynghyd ag Innovate UK a Research England, sy'n ffurfio rhwydwaith amlddisgyblaeth cydweithredol sydd â'r amcan o ariannu gwaith ymchwil a datblygu.

Yn ystod y degawd diwethaf, mae AHRC wedi datblygu gwaddol o waith ymchwil mewn cymunedau a phartneriaethau drwy gynllunio, cyflawni a gwerthuso cyfres o geisiadau am gynigion cyllido sydd wedi datblygu o gam i gam:



## 2. Seilwaith Ymchwil a Datblygu AHRC

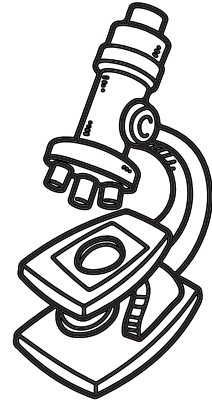
O dan ganllawiau presennol AHRC, mae cyfyngiadau o ran y rheini a gaiff gymryd rhan mewn gwaith ymchwil a ariennir. Gall y cyfyngiadau hyn olygu na ellir datblygu ecosystemau arloesedd amrywiol, a hynny'n dangos diffyg gwybodaeth am y gwerth a geir mewn ymchwil sy'n cynnwys cymunedau a phartneriaid anacademaidd.



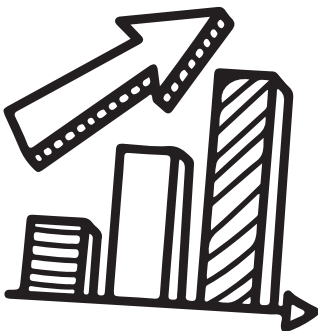
Sefydliadau Addysg  
Uwch y DU



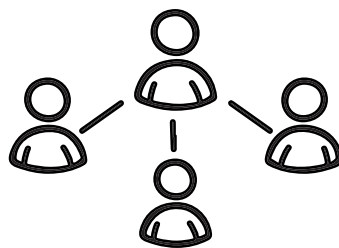
Sefydliadau Ymchwil  
Annibynnol



Canolfannau Catapwlt



Partneriaid y Sector  
Preifat



Gweithwyr Llawrydd,  
BBaChau a Chymunedau



Eraill

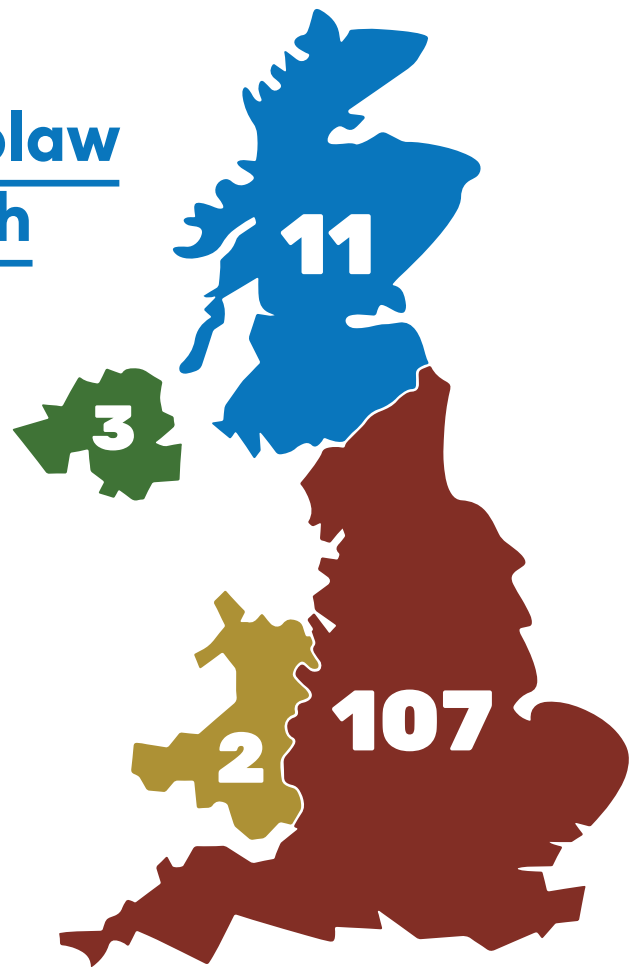




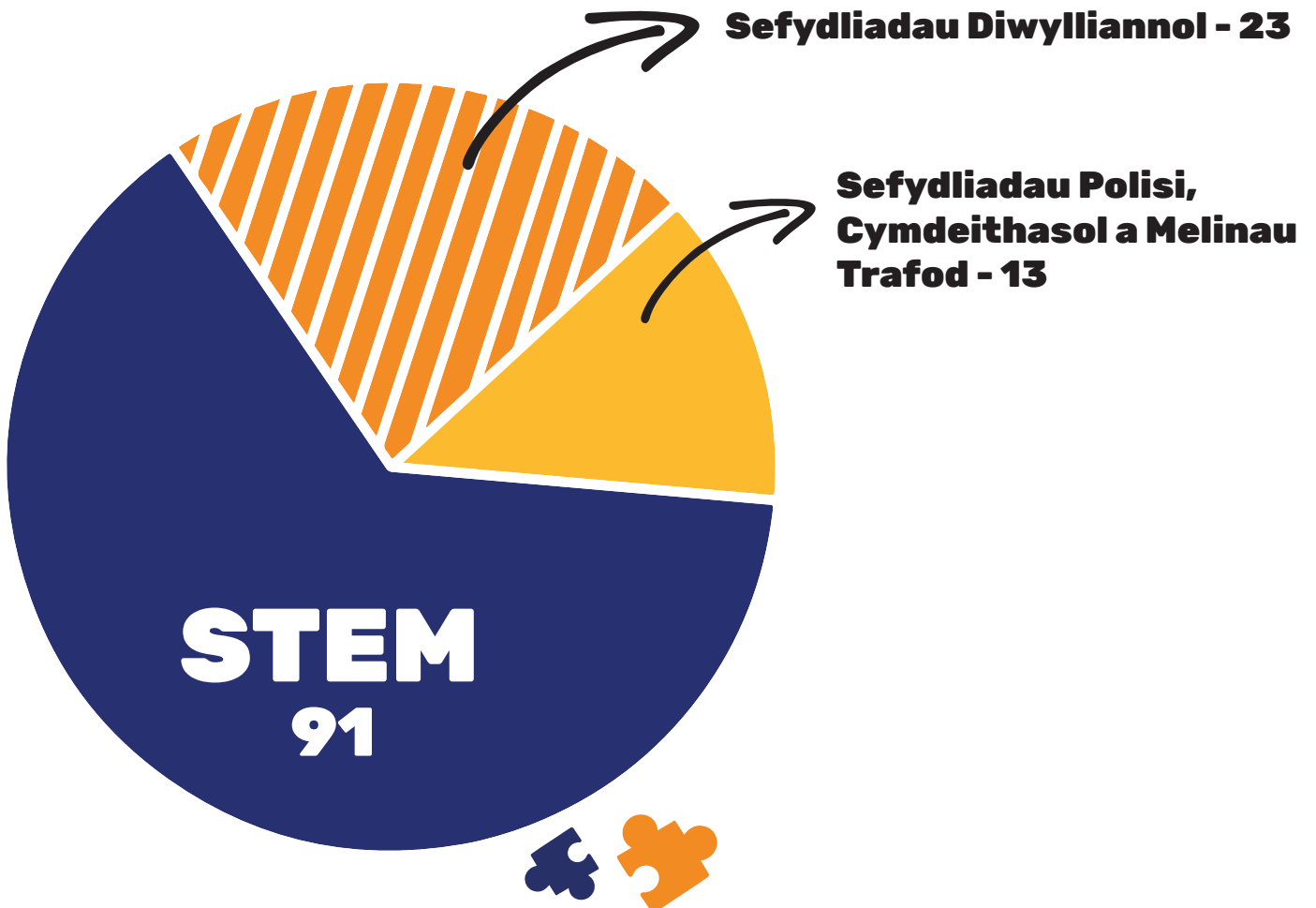
# Sefydliadau Cymwys heblaw Sefydliadau Addysg Uwch ym mhob Gwlad

Mae cymhwyster unigolion a sefydliadau heblaw sefydliadau addysg uwch i dderbyn cyllid gan UKRI a chynghorau ymchwil yn cael ei benderfynu drwy asesiad ffurfiol o allu'r sefydliad.

Ceir rhestr gyfredol o sefydliadau ymchwil anacademaidd sy'n gymwys i wneud ceisiadau am gyllid iAHRC ar wefan UKRI. <sup>12</sup>

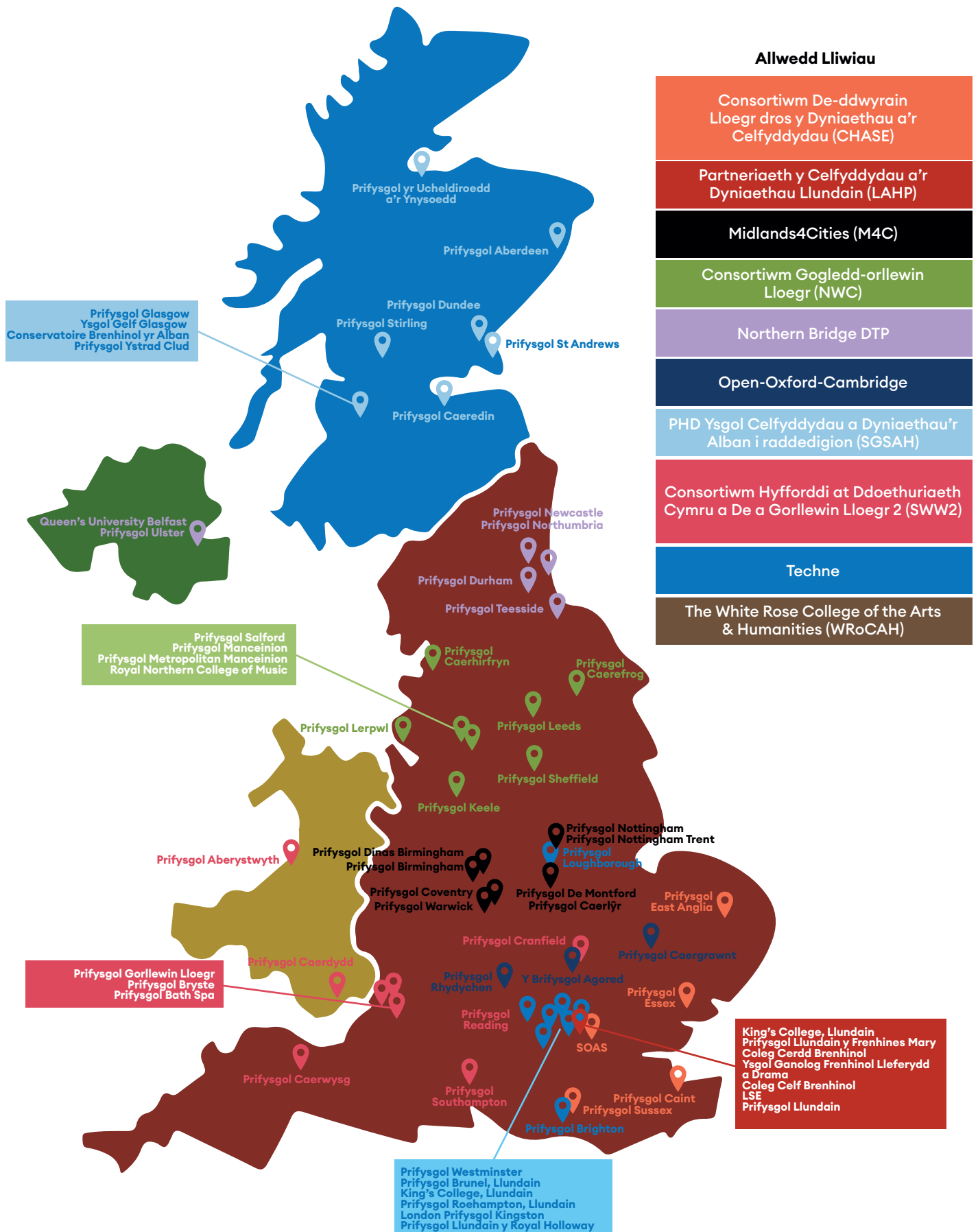


# Sefydliadau Cymwys heblaw Sefydliadau Addysg Uwch yn ôl Sector



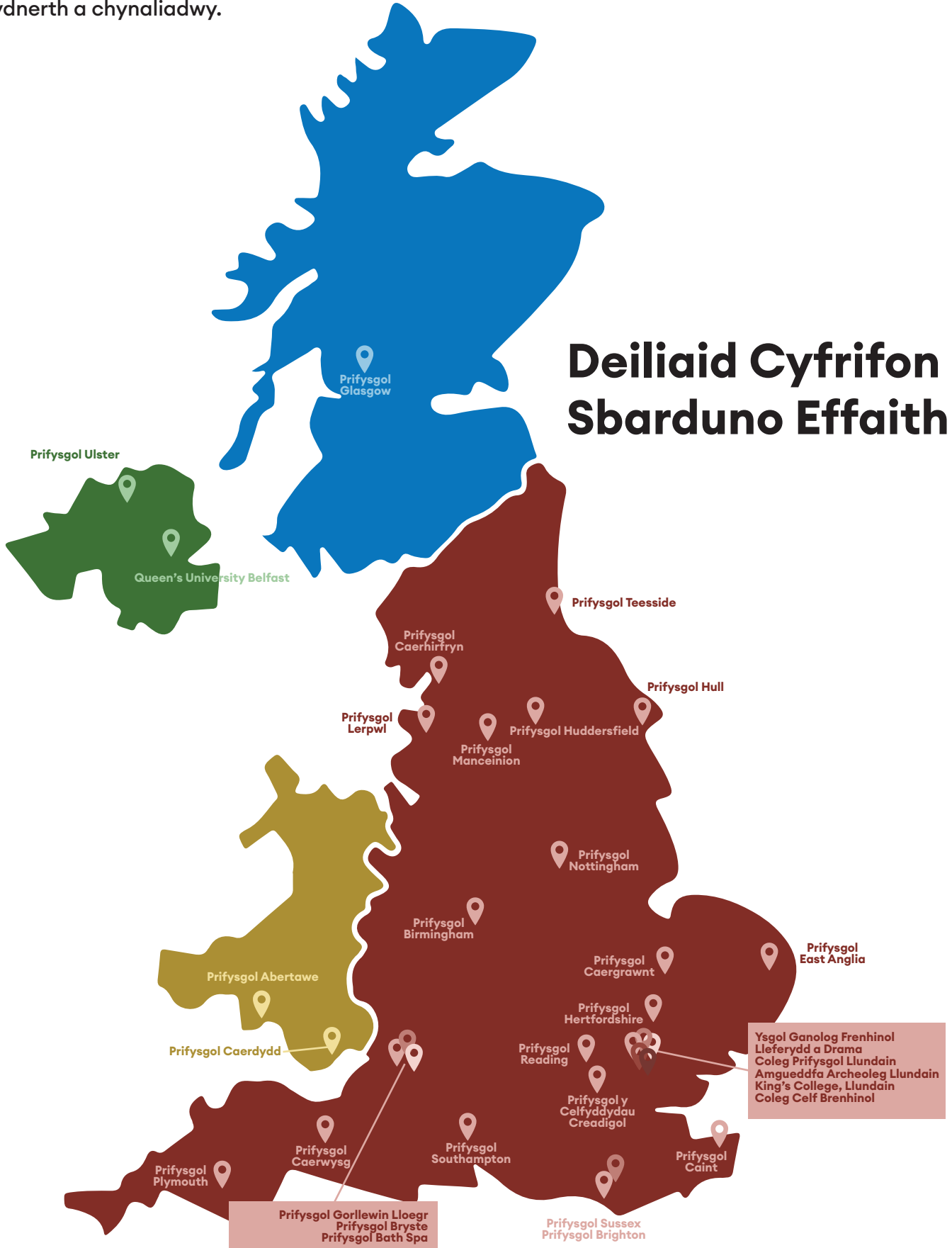
# Partneriaethau Hyfforddi at Ddoethuriaeth AHRC

Ceir Partneriaethau Hyfforddi at Ddoethuriaeth AHRC (PHDau) yn [adrannau'r Celfyddydau, y Dyniaethau a Gwyddorau Cymdeithasol ledled y DU](#). Ar hyn o bryd, mae 10 PHD, a phob un yn cynnwys rhwydwaith cydweithredol o brifysgolion. Mae PHDau yn rhan bwysig o'r ecosystem ymchwil, yn hyfforddi ymchwilwyr, yn eu cysylltu â [sefydliadau partneriaid](#) ymchwil anacademaidd, ac yn rhoi mynediad at adnoddau a rhwydweithiau.



# IAAs

Mae cyfrifon sbarduno effaith (IAAs) yn gyllid a ddyrennir i sefydliadau ymchwil er mwyn ymateb i gyfleoedd i greu effaith mewn ffyrdd creadigol. Yn 2022, dyfarnodd AHRC gyllid o £450,000 yr un i 31 o sefydliadau addysg uwch ac 1 sefydliad ymchwil annibynnol ledled y DU. Mae'r model IAA yn rhoi blaenoriaeth i weithio mewn partneriaeth a chyd-greu ac mae'n ceisio cynnwys rhanddeiliaid newydd mewn gwaith ymchwil a datblygu. Drwy gynyddu cyfranogiad a symudiad o fewn yr ecosystem ymchwil ac ehangu arbenigedd, mae IAAs yn symud pŵer oddi wrth y corff cyllido canolog er mwyn datgloi'r gallu i greu gwybodaeth ac arloesedd a symud tuag at fodel ymchwil a datblygu sy'n fwy cydnerth a chynaliadwy.



# 3. Archwiliad Ymchwil a Datblygu o Raglen Cymunedau Creadigol AHRC

## Dulliau Ymchwil

Roedd yr ymchwil wedi'i seilio ar broses methodoleg gymysg lle dechreuwyd drwy gynnal digwyddiadau ymgysylltu a gwranddo ar gyfer sylfaen eang o randdeiliaid ar draws sectorau i gyfrannu at adolygiad archwilio dwfn o set ddata newydd a oedd yn cynnwys 769 o brosiectau a oedd wedi derbyn cyllid ymchwil a datblygu Cymunedau Creadigol gan AHRC rhwng 2012 a 2022, yn cynnwys:

## Dadansoddi Sefyllfaoedd:

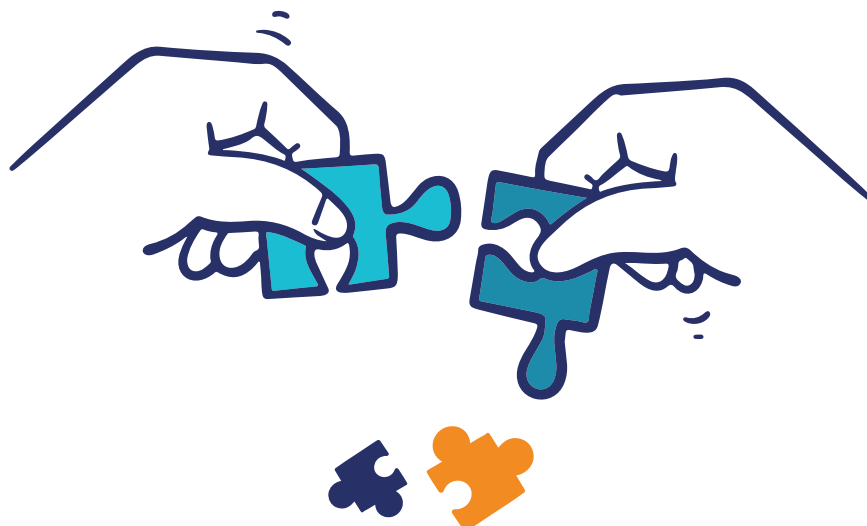
adolygiad o lenyddiaeth ac adroddiadau a oedd wedi cyfrannu at ddealltwriaeth o ddatblygiad y rhaglen Cymunedau Creadigol ar draws sectorau a'r rhanbarthau a gwledydd datganoledig, yn nodi'r arferion gorau yn ogystal â heriau a rhwystrau i waith ymchwil a datblygu rhwng partneriaid. Cyfunwyd hyn ag adolygiad systematig o raglenni a ariannwyd gan AHRC a oedd yn ymwneud â 'chymuned', 'partneriaid' a 'chyd-greu' rhwng 2012 a 2022 yn ogystal â rhaglenni gweithredol y dyfarnwyd cyllid iddynt rhwng 2022 a 2026. Cwblhawyd dadansoddiad meintiol o'r set ddata newydd hon ar sail gwledydd a sectorau.

## Mapio:

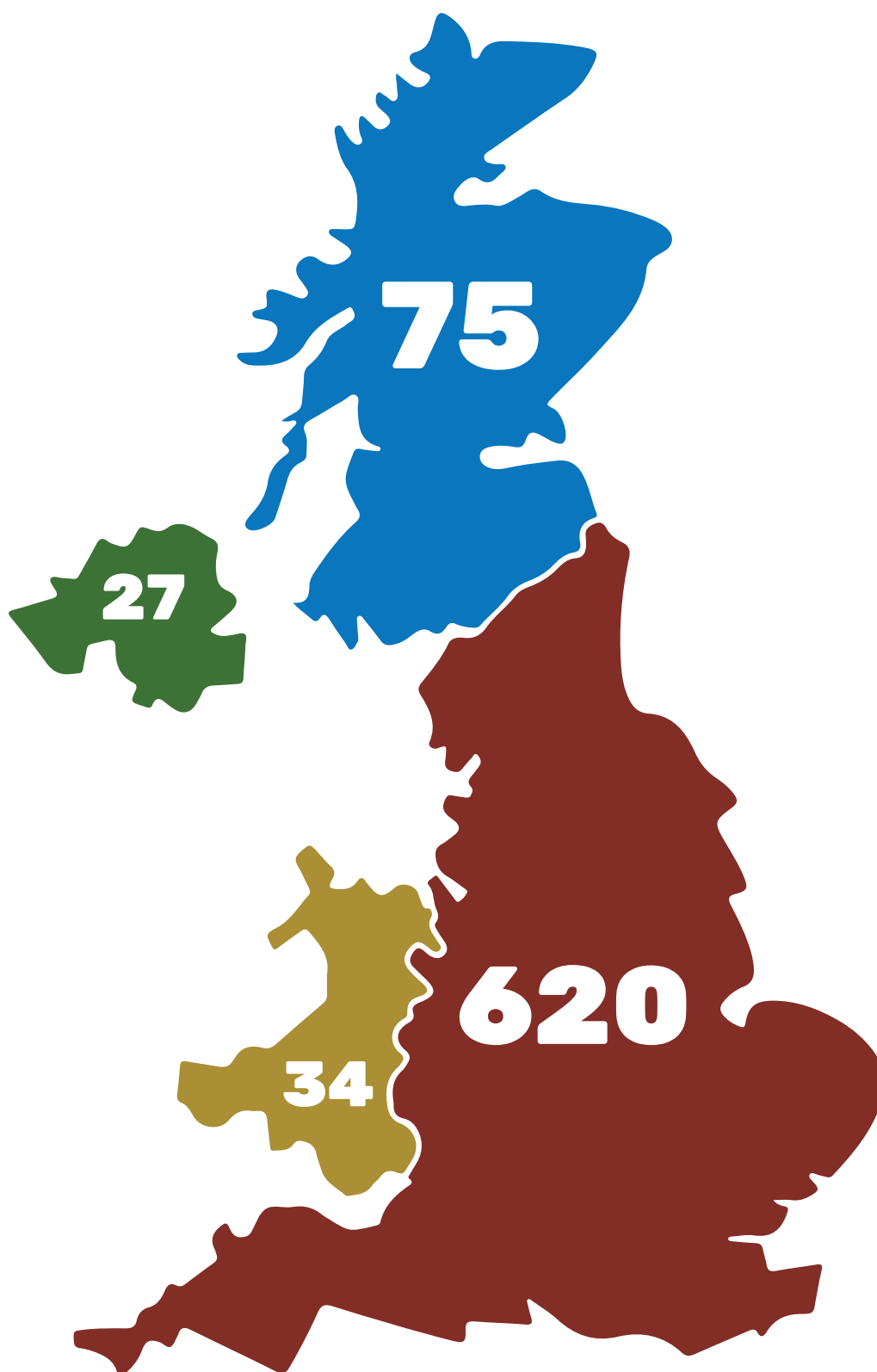
mapiodd y set ddata am y tro cyntaf i ddangos ble mae gwaith ymchwil a datblygu Cymunedau Creadigol wedi'i ariannu o'r blaen gan AHRC, a ble mae prosiectau'n rhedeg ar hyn o bryd. Cwblhawyd dadansoddiad ansoddol o gynigion y prosiectau i gael mewnwelediad i'r hyn sy'n gweithio, meysydd lle ceir heriau, a chyfleoedd i dyfu, yn ogystal ag anghenion yn y dyfodol. O blith y sifft gyfan, dewiswyd 16 o astudiaethau achos o'r arferion gorau sy'n dangos ymyriadau o dan themâu allweddol y rhaglen: sgiliau, lles, yr amgylchedd a hunaniaeth ddinesig.

## Arsylwi Manwl:

mae 'Deep Hanging Out' yn ddull arsylwi cyfranogol cydnabyddedig lle bydd yr ymchwilydd yn cael ei gynnwys mewn grŵp am gyfnod hir,<sup>13</sup> fel y gall feithrin cysylltiadau a gwranddo mewn ffordd ystyrlon ar weithrediadau cymdeithasol mewn lle penodol.<sup>14</sup> Roedd tîm y rhaglen wedi gwranddo ar weithrediadau arweinwyr Cymunedau Creadigol ar draws y gwledydd ac ar draws sectorau, gan gynnwys cyfanswm o 264 o bobl dros gyfnod o naw mis.



# Dyfarniadau gan AHRC i Brosiectau Cymunedau Creadigol 2012-2022

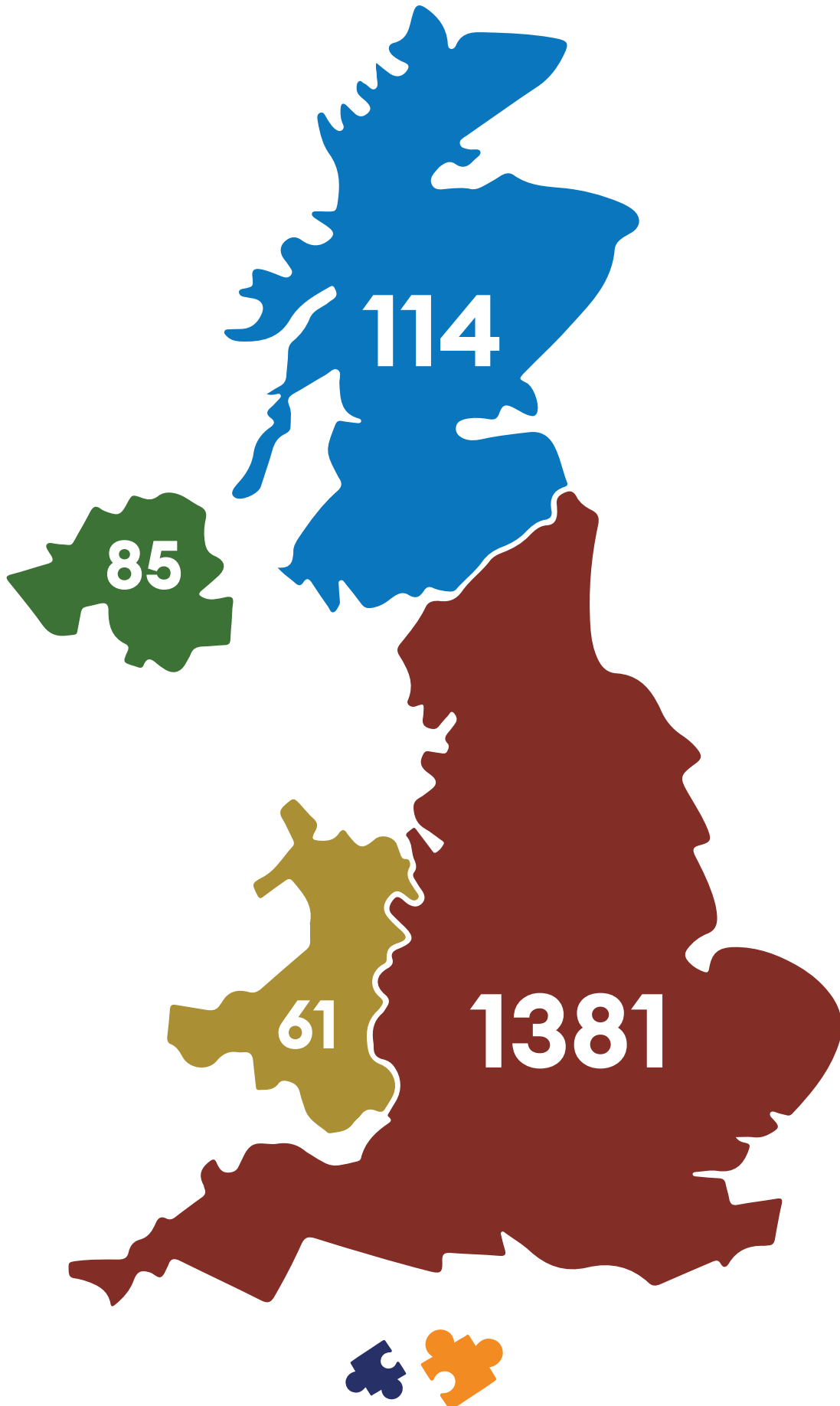


# Ceisiadau am Gynigion Cyllido gan AHRC 2012-22

Ceisiadau a ddenodd y nifer mwyaf o ymatebion gan Gymunedau Creadigol



# Partneriaid heblaw Sefydliadau Addysg Uwch yn cymryd rhan yng ngwaith ymchwil a datblygu Cymunedau Creadigol AHRC 2012-22



# Partneriaid Cymunedau Creadigol AHRC 2012-22: Cyfranogiad Sectorau

Cyfranogiad Partneriaid yn ôl Sector		
Elusennau, cyrff anllywodraethol, sefydliadau nid-er-elw, CICs a Sefydliadau'r Trydydd Sector	290	17.7%
Orielau, Theatrau, Amgueddfeydd, Dawns, Cerddoriaeth, Safleoedd Hanesyddol a Sefydliadau Treftadaeth	269	16.4%
Llyfrgelloedd, Archifau, Cymdeithasau Hanes, Sefydliadau Ymchwil heblaw Sefydliadau Addysg Uwch	216	13.2%
Busnesau, Sefydliadau Corfforaethol a Chanolfannau Catapwlt	202	12.3%
Grwpiau Cymunedol, Gwyliau, Sefydliadau Crefyddol ac Eglwysi	193	11.8%
Grwpiau Celfyddydau, Datblygiadau a Chydweithfeydd	105	6.4%
Y Cyfryngau, TG, Teledu, Digidol a Sefydliadau Chwaraeon	99	6.0%
Sefydliadau Llywodraeth (Lleol, Awdurdodau Cyfun, Rhanbarthol, Cenedlaethol ac Eraill)	98	6.0%
Darparwyr Addysg Gynradd, Uwchradd a Phellach	61	3.7%
Sefydliadau Iechyd a Lles, yn cynnwys y GIG	51	3.1%
Sefydliadau Amgylcheddol, Ynni, Dŵr a Thai	41	2.5%
Melinau Trafod, Sefydliadau Polisi a Grwpiau Eirioli	15	0.9%
Cyfanswm y Gwahanol Bartneriaid	1640	





# 20 Uchaf Partneriaid Prosiectau Cymunedau Creadigol AHRC 2012-22

Sefydliad y Partner	Nifer o weithiau
Yr Ymddiriedolaeth Genedlaethol	24
BBC	21
British Council	17
British Film Institute (BFI)	13
Amgueddfa Cymru	12
Historic England	11
Imperial War Museum	11
Arts Council England	10
Cyngor Dinas Bryste	9
Y Llyfrgell Brydeinig	9
Yr Amgueddfa Brydeinig	9
Cyngor Dinas Leeds	9
Science Museum Group	9
Tate	9
V&A	9
National Library of Scotland	8
National Museums Scotland	8
Cyngor Dinas Nottingham	8
Llywodraeth Cymru	8
Historic Environment Scotland	7



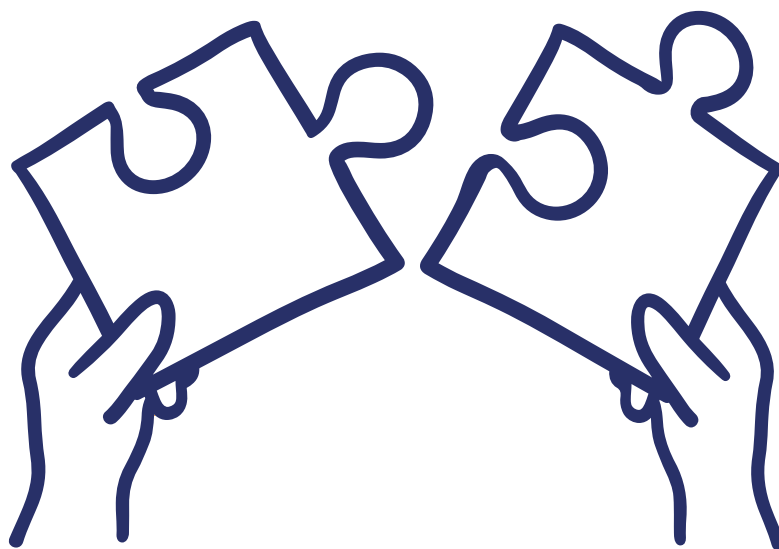
# 4 Uchaf Partneriaid Prosiectau Cymunedau Creadigol AHRC 2012-22 yn ôl Gwlad

Sefydliadau Partneriaid – Lloegr	Nifer o weithiau
Yr Ymddiriedolaeth Genedlaethol	24
BBC	21
British Council	17
British Film Institute (BFI)	13

Sefydliadau Partneriaid – Gogledd Iwerddon	Nifer o weithiau
National Museums Northern Ireland	6
Cyngor Dinas Belfast	4
Llywodraeth Gogledd Iwerddon	3
Linen Hall Library	3

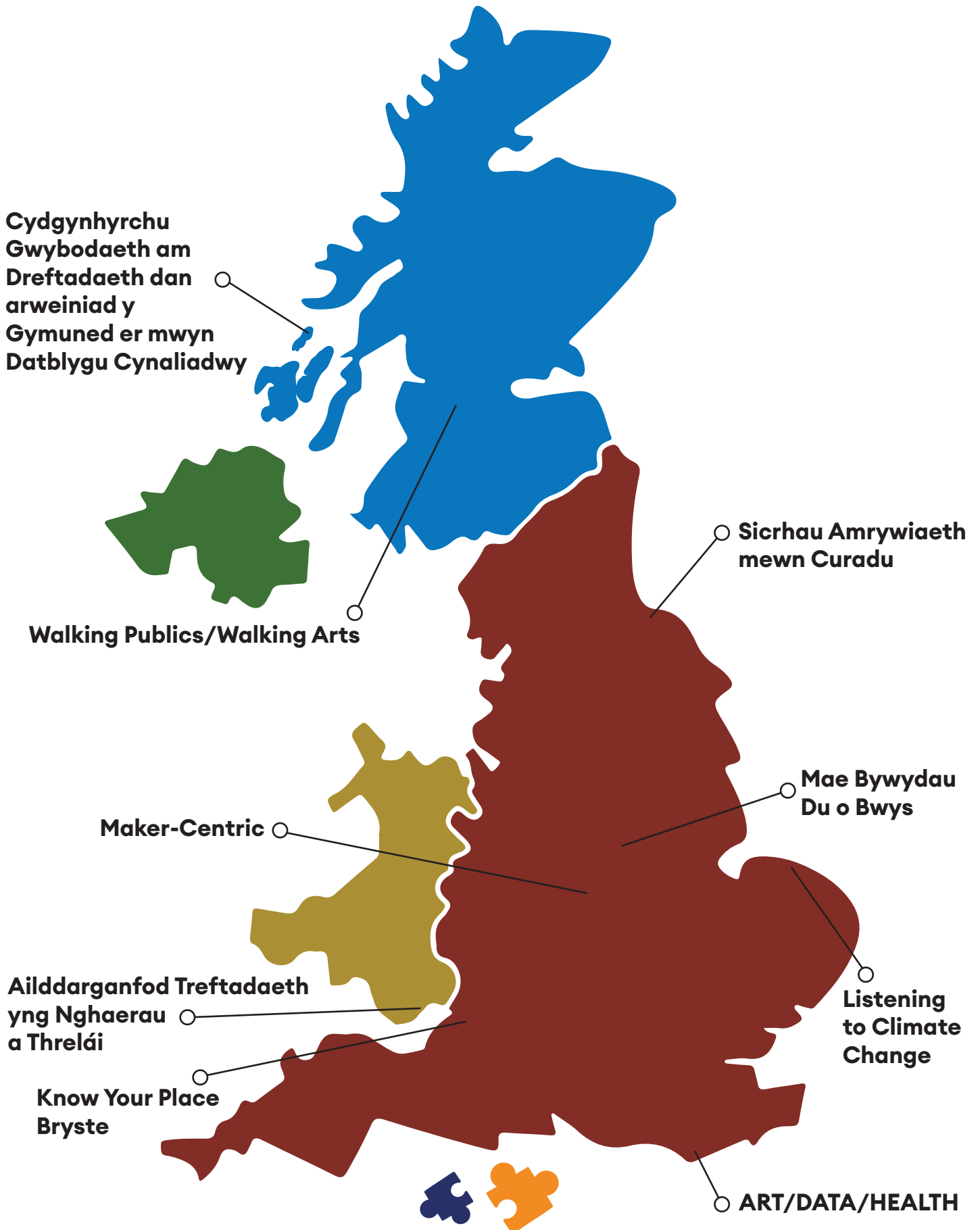
Sefydliadau Partneriaid – Yr Alban	Nifer o weithiau
National Library of Scotland	8
National Museums Scotland	8
Historic Environment Scotland	7
Creative Scotland / Glasgow Life	3

Sefydliadau Partneriaid – Cymru	Nifer o weithiau
Amgueddfa Cymru	12
Llywodraeth Cymru	8
Gweithredu yng Nghaerau a Threlái	6
Ymddiriedolaeth Archaeolegol Morgannwg-Gwent	6

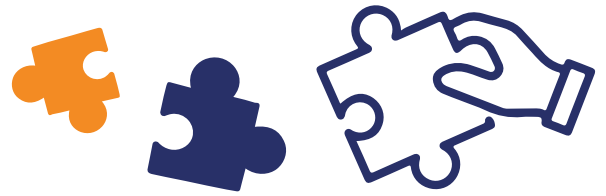


# Cymunedau Creadigol AHRC

## Astudiaethau Achos 2012-22



# Addysg a Sgiliau



## Sicrhau Amrywiaeth mewn Curadu

**Dyfarniad: Cyllid CapCo Seilwaith AHRC o £729,958 (2022)**

**Lleoliad: Middlesbrough**

**Partneriaid: Prifysgol Teesside, MIMA: Middlesbrough Institute of Modern Art, Adobe, Cyngor Middlesborough, Yr Ymddiriedolaeth Genedlaethol, ACE, Sefydliad Henry Moore**

Mae'n canolbwyntio ar drawsnewid manau sydd heb ddefnydd digonol yn MIMA i wneud gweithdy cadwraeth ac ystafell gasgliadau o'r radd flaenaf. Roedd y cyllid wedi hybu uchelgeisiau ymchwil ac ymgysylltu â'r cyhoedd drwy hyfforddi cymunedau mewn arferion cydguradu ac ymchwil, gan ddatblygu partneriaethau newydd â sefydliadau ar draws sectorau a chreu canolfan ymchwil newydd ar gyfer serameg, yn cynnwys elfen ddigidol a ddarparwyd ar y cyd ag Adobe yn rhan o'i fenter Campws Creadigol. Roedd hefyd wedi sbarduno gwaith i ddatblygu Prentisiaeth Gradd Uwch mewn Curadu (MA) a ddarperir mewn partneriaeth ag orielau ac amgueddfeydd cenedlaethol i sicrhau amrywiaeth ymysg y rheini sy'n curadu casgliadau yn y DU drwy raglen ddysgu gymhwysol sy'n ymdrin â dadgoloneiddio, amrywiaeth, creu lleoedd a chynaliadwyedd mewn arferion curadu cyfoes.

**Cydgynhyrchu Gwybodaeth am Dreftadaeth dan arweiniad y Gymuned er mwyn Datblygu Cynaliadwy: Archaeoleg Gymunedol yn Ulster ac Ynsoedd Gorllewinol yr Alban**

**Dyfarniad: Grant Datblygu Treftadaeth Gymunedol o £18,990 (2011)**

**Lleoliad: Antrim, Canolbarth Argyll, ac Ynys Colonsay**

**Partneriaid: Prifysgol Ulster, Queen's University of Belfast, Ymddiriedolaeth Kilmartin House, Prifysgol Glasgow, Historic Scotland, Asiantaeth yr Amgylchedd Gogledd Iwerddon, Colonsay Heritage Trust, Ysgol Gynradd Kilchattan, Grŵp Treftadaeth Colonsay Bushmills, Grŵp Cymunedol Ballintoy, Ysgol Gynradd Integredig Millstrand, Grŵp Cymunedol Pentref Tayvallich, Ysgol Gynradd Tayvallich**

Cyllid ar gyfer ymchwil i dreftadaeth gyffredin Ulster a Gorllewin yr Alban lle datblygwyd rhwydwaith o weithwyr academiaidd, grwpiau cymunedol ac ysgolion i gydgynhyrchu gwybodaeth am eu cysylltiadau hanesyddol. Roedd wedi'i sbarduno gan awydd i gadarnhau hunaniaeth Ulster wrth iddi ymadfer o effaith yr Helyntion. Roedd grwpiau cymunedol ac ysgolion yn Antrim, Canolbarth Argyll, ac Ynys Colonsay wedi cymryd rhan mewn ymchwiliadau a dehongliadau archaeolegol. Roedd hyn yn cynnwys cyfres o ddigwyddiadau i gyfnewid gwybodaeth rhwng ymchwilwyr a chymunedau, yn ogystal ag arddangosfa wedi'i churadu ar y cyd a ymwelodd â safleoedd y partneriaid. Un o brif nodau'r prosiect oedd meithrin gallu i gyflwyno ceisiadau dan arweiniad y gymuned am gyllid Cronfa'r Loteri yn y dyfodol, yn ogystal â datblygu cyfleuster dysgu newydd ar gyfer addysgu a dehongli yn y gymuned.



# Iechyd a Lles



**ART/DATA/HEALTH: Data yn ddeunydd creadigol ar gyfer iechyd a lles**

**Dyfarniad: Cymrodoriaeth Arloesedd RCUK o £19,822 (2019)**

**Lleoliad: Brighton**

**Partneriaid: Prifysgol Brighton, Cyngor Dinas Brighton a Hove, Brighton Digital Festival, RISE, Brighton Fringe Wellsbourne CIC, NHS Brighton and Hove CCG, Brighton Festival Fringe**

Nod yr ymchwil hon oedd ymdrin â llythrennedd digidol ac iechyd ymysg y cyhoedd. Roedd wedi cyd-greu a threalu prosesau newydd i artistiaid, dylunwyr ac ymarferwyr yn y diwydiannau creadigol i drawsnewid data yn gelfyddyd, gan ddatblygu dulliau cyfranogol newydd seiliedig ar ddata i hybu iechyd yn y sector gofal. Drwy feithrin cysylltiadau rhwng y defnydd o ddata, creadigedd, a dweud storïau, roedd y cydweithrediad wedi rhoi sylw i arddangosiadau creadigol a ffyrdd o ddefnyddio gwybodaeth am iechyd a lles y cyhoedd, a hynny wedi arwain at gydgomisiynu tair eitem newydd o waith celf cyhoeddus. Yn ogystal â hyn, cydgynhyrchwyd pecyn sgiliau data i rymuso sefydliadau cymunedol i gael gwell dealltwriaeth o'u data eu hunain a'u rheoli, a rhoi'r gallu i ddefnyddio data iechyd yn greadigol mewn cymunedau.

**Walking Publics/Walking Arts: Cerdded, Lles a Chymuned yn ystod COVID-19**

**Dyfarniad: Cyllid Ymateb Cyflym i COVID -19 o £285,133 (2020)**

**Lleoliad: Glasgow**

**Partneriaid: Prifysgol Glasgow, University of East London, Prifysgol Lerpwl, Glasgow Life, Museum of London Archaeology, Paths for All, Living Streets, Cymdeithas y Cerddwyr**

Pwrpas yr ymchwil hon oedd ymdrin yn feirniadol â'r cynnydd mewn cerdded a gweithgarwch corfforol a achoswyd gan y cyfnodau clo yn ystod y pandemig a'r amser a roddwyd at ymarfer. Roedd y prosiect wedi cynnwys amrywiaeth o bartneriaid ar draws sectorau gyda'r bwriad o roi cymorth creadigol i helpu mwy o bobl i gymryd rhan mewn gweithgareddau cerdded. Roedd yr ymchwil wedi rhoi hwb i ymgysylltu â phartneriaid i gychwyn trafodaeth ynghylch cau manau cyhoeddus ac i ailfeddwl am brosesau ar gyfer cynnwys pobl a chymryd rhan mewn safleoedd diwylliannol awyr agored, yn cynnwys ffyrdd i artistiaid gyd-ddylunio safleoedd treftadaeth a llwybrau celf gyda'r cyhoedd. Drwy gynnwys dulliau cyd-greu i hyrwyddo manteision cerdded wrth ymadfer o'r pandemig, roedd y cydweithrediad wedi rhoi'r gallu i gyfnewid gwybodaeth yn gyflym, i gydgynhyrchu gwybodaeth newydd ac i ddatblygu allbynnau diwylliannol newydd a ffyrdd i ddeall yr arferion gorau o ran cerdded creadigol drwy Uwchgynhadledd Cerdded Creadigol a Phecyn Cymorth Cerdded a fydd yn helpu artistiaid a chymunedau i gyd-greu rhaglenni cerdded cynhwysol yn y dyfodol.



# Yr Amgylchedd



## **Listening to Climate Change: Experiments with Sonic Democracy Dyfarniad:**

**Cyllid Cais Agored Grantiau Ymchwil AHRC o £498,533 (2016)**

**Lleoliad: Blakeney**

**Partneriaid: Y Brifysgol Agored, Prifysgol Dundee, Norfolk Coast Partnership, Yr Ymddiriedolaeth Genedlaethol, The Pilgrim Federation of Church of England Primary Schools, Cyngor Plwyf Blakeney, Eglwys Sant Nicholas, Cape Farewell, Ymddiriedolaeth Natur Norfolk, Future Radio (Norwich), Y Llyfrgell Brydeinig**

Drwy ddefnyddio sain i ymdrin â newidiadau cymdeithasol ac amgylcheddol yn Blakeney ac arfordir gogledd Norfolk, roedd yr ymchwil hon wedi cyfuno lleisiau pobl a lleisiau eraill i gasglu hanes sonig y rhanbarth. O ganlyniad i hyn, cafwyd perfformiadau, gosodweithiau sain, darllediadau radio, arddangosfeydd sonig, map sonig ar-lein rhyngweithiol, rhaglen ddogfen, ac e-lyfrau i greu gwaddol i'r ardal a fydd ar gael i genedlaethau'r dyfodol. Roedd y gwaith hwn wedi'i seilio ar raglen Sounds of Our Shores y Llyfrgell Brydeinig ac Ymddiriedolaeth Genedlaethol yr Alban a oedd wedi cyd-greu map o'r hoff seiniau ar arfordir y DU drwy gyfrannu torfol. Roedd y prosiect yn dangos y potensial i addasu mentrau cenedlaethol at gyd-destunau lleol iawn drwy gymhwyso gwaith ymchwil a datblygu, gan greu cyfle ar gyfer cydweithio rhwng disgyblaethau â phartneriaid ar draws sectorau a defnyddio asedau lleol i ddarparu gweithgareddau diwylliannol newydd.

**Aiddarganfod Treftadaeth yng Nghaerau a Threlái: Cynyddu cyfranogiad diwylliannol, gwerth cymunedol, a chyfleoedd bywyd drwy Brosiect CAER**

**Dyfarniad: Grant Datblygu Treftadaeth Gymunedol o £19,934 (2011); Cyllid Dilynol Treftadaeth Gymunedol o £25,209 (2012); a Chyllid Datblygu Treftadaeth Gymunedol o £71,663 (2012)**

**Lleoliad: Caerdydd**

**Partneriaid: Prifysgol Caerdydd, Ysgol Uwchradd Fitzalan, Gwent Glamorgan School, Amgueddfa Cymru, Y Pwyllgor Gwyddonol ar Ymchwil yn Antarctica, 3G's Development Trust, Amgueddfa Caerdydd, Llywodraeth Cymru, Andrew Faulker Associates Cyf, Prifysgol De Cymru, Cymdeithas Gwarchod Adeiladau Hynafol Rhondda, Comisiwn Brenhinol Henebion Cymru, Gweithredu yng Nghaerau a Threlái, Gillards Associates Cyf, Ysgol Uwchradd Glyn Derw, Prifysgol Lincoln, Cyngor Caerdydd, Archifau Morgannwg, Ysgol Uwchradd Gymunedol Gorllewin Caerdydd, Ysgol Uwchradd Mair Ddifrycheulyd, Unity, Prifysgol Brighton, Cymdeithas Tai Wales & West, Brilliant Club, Time Team – Channel 4.**

Wrth weithio gyda 4,000 o aelodau o gymunedau difreintiedig yng Nghaerdydd, a wynebai heriau cymdeithasol ac economaidd sylweddol, roedd yr ymchwil hon wedi defnyddio gwaith cydgynhyrchu a chloddio o amgylch Bryngaer Caerau i gynnwys pobl leol a phartneriaid i gyd-greu dehongliadau newydd o hanes eu cymuned dros 6,000 o flynyddoedd. Drwy bedair cloddfa archaeolegol gymunedol a chydymchwilio i greu llwybrau treftadaeth, roedd y prosiect wedi edrych ar y ffordd y mae cyd-greu yn gallu trawsnewid ymgysylltu cymunedol drwy ymchwil, ffurfio rhwydweithiau cymdeithasol a chyfleoedd addysgol, yn ogystal â hyrwyddo balchder bro. Roedd cyllid AHRC wedi galluogi'r gwaith ymchwil i ddatblygu'n ganolfan dreftadaeth gynaliadwy annibynnol a chanolfan gymunedol a ariennir drwy bartneriaethau ar draws sectorau. Mae'r prosiect wedi ennill nifer o wobrau wedyn, yn cynnwys Cystadleuaeth Ymgysylltu 2014 yr NCCPE 'Celebrating Public Engagement'.<sup>15</sup>



# Hunaniaethau Dinesig

**Mae Bywydau Du o Bwys: Usable Pasts and International Futures**

**Dyfarniad: Cyllid Cais Agored Rhwydweithiau Ymchwil o £32,906 (2016)**

**Lleoliad: Nottingham**

**Partneriaid: Prifysgol Nottingham, BLM Nottingham, Nottingham Black Archive, Nottingham Black History Society, International Slavery Museum**

Er mwyn rhoi ystyriaeth greadigol i rôl Mae Bywydau Du o Bwys (BLM) fel mudiad ar ddwy ochr yr Iwerydd, cydgrëwyd chwe phrosiect rhwydweithio yn Nottingham i ddarparu patrwm ar gyfer partneriaethau rhwng ymgyrchwyr ac ysgolheigion BLM yn y dyfodol. Roedd hyn yn cynnwys mapio murluniau a chofebau gwrth-gaethwasiaeth; cynhyrchu hanes llafar o waith Ukaidi, sefydliad cymunedau pobl dduon a hawliau sifil yn Nottingham; darparu cwrs BLM pum wythnos am ddim yn y gymuned am gynghreirio a datblygu arweinyddiaeth ymysg pobl dduon; datblygu sioe deithiol BLM yn cynnwys gweithdai ac adnoddau i ymweld â chwe dinas arall yn y DU a chreu map digidol o sefydliadau yn y DU sy'n rhan o Movement for Black Lives. Roedd yr arlwy hon o weithgareddau ymgysylltu cydweithredol wedi creu partneriaethau newydd rhwng partneriaid ar draws sectorau a sefydliadau cymunedol drwy ailddehongli hanes protestiadau fel cyfres o ymyriadau a oedd wedi'u cyd-greu. Mae'r adnoddau ac archifau a gafwyd o ganlyniad wedi creu llyfrgell fyw o ymgyrchu mynediad agored y bydd y gymuned yn gallu ychwanegu ati er mwyn meithrin hunaniaeth ddinesig a balchder bro.

**Maker-Centric: building place-based, co-making communities**

**Dyfarniad: Cyllid Hysbysiad Amlygu Connected Communities AHRC yn rhan o Gynllun Cyllid Dilynol o £78,792 (2016)**

**Lleoliad: Wolverhampton**

**Partneriaid: Prifysgol Wolverhampton, Craftspace Birmingham, Legacy West Midlands, Creative Black Country, Soho House Museum, FabLab Sandwell College**

Yn yr ymchwil hon, a ddatblygwyd ar sail prosiect Connected Communities AHRC yn 2014, 'Co-Producing CARE: Community Learning Through Collaborative Making', aethpwyd ati i gynnwys cymunedau mewn gwaith cyd-ddylunio ar hap a oedd wedi'i seilio ar ddeunyddiau a lleoedd. Drwy 'wneud pethau yn eu lle', roedd yr ymchwil wedi cynnwys grwpiau a oedd wedi'u hallgáu er mwyn defnyddio asedau daearyddol i'w helpu i aildychmygu lleoedd, treftadaeth a hunaniaeth. Roedd y cydweithrediad wedi ehangu'r rhwydwaith o bartneriaid a oedd yn cymryd rhan mewn gwaith ymchwil a datblygu, wedi gwella cysylltiadau ar draws sectorau â'r gymuned ac wedi ymestyn effaith a chyrraedd ymchwil drwy gyd-greu ac uwchsgilio. Er mwyn mynegi'r ethos cydgynhyrchu, roedd Prifysgol Wolverhampton wedi rhestru Cyfarwyddwr Craftspace yn Co-I. Roedd tîm y prosiect wedi gwreiddio'r ymchwil mewn cymunedau drwy greu partneriaeth hirdymor a oedd yn ymestyn y tu hwnt i dîm y prosiect er mwyn sicrhau ymddiriedaeth a chyfranogiad mewn diwylliant cyd-greu ehangach.





**Know Your Place Bristol (yn cynnwys Know Your Place, Know Your Bristol; Know Your Bristol Stories; Know Your Bristol on the Move; Mapping LGBT Histories with Outstories Bristol; Single Parent Action Network: A Participatory History)**

**(2011-18)**

**Lleoliad: Bryste**

**Dyfarniadau: Grantiau Datblygu Treftadaeth Gymunedol o £19,800 (2011); Cyllid Dilynol Treftadaeth Gymunedol o £43,444 (2012); Cyllid Cais am Gynigion Cyfalaf: Trawsnewid Digidol wrth Gydgynhyrchu Ymchwil Gymunedol o £479,659 (2013); Cyllid Dilynol y Cais Agored am Gynigion Effaith ac Ymgysylltu o £78,065 (2015); Cais Agored am Gynigion Grant Ymchwil o £340,787 (2018)**

**Partneriaid: Prifysgol Bryste, Cyngor Dinas Bryste, Partneriaeth Gymunedol Brislington, Partneriaeth Gymunedol Great Bedminster, Knowle West Media Centre, Bristol Zoo Gardens, Prosiect Archaeoleg Gymunedol Brislington, Reflex Camera Club, Outstories Bristol, Swyddfa Cofnodion Bryste, Canolfan Adnoddau Cymunedol Anheddiad Barton Hill**

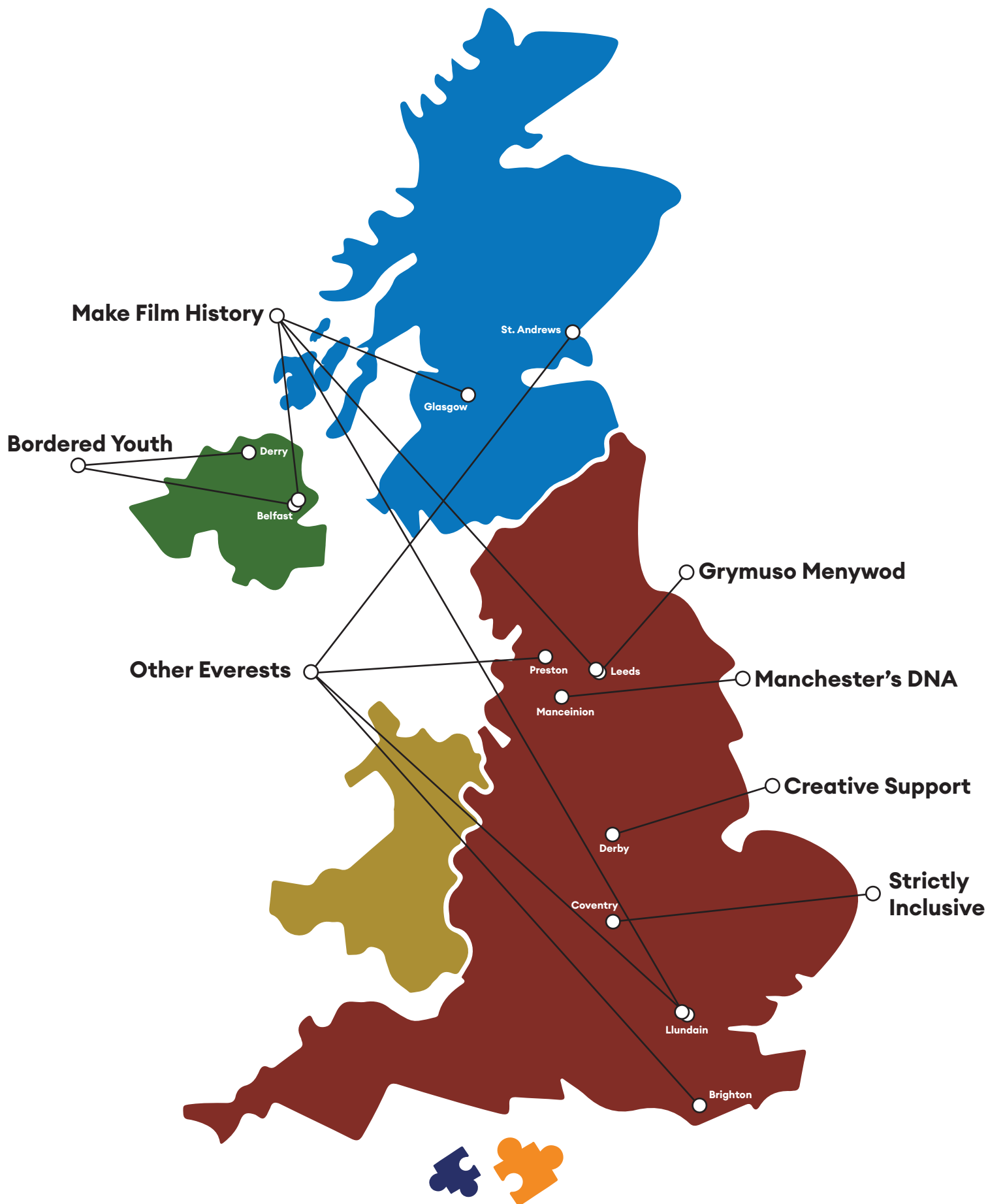
Roedd Know Your Place Bristol yn adnodd ymchwil a ffurfiwyd drwy gyfrannu torfol gan ddinasyddion ac roedd yn cynnwys lluniau a storïau am eu hanes lleol. Roedd yr ymchwil wedi datblygu yn sgil Grant Datblygu Treftadaeth Gymunedol AHRC a gafwyd yn 2011 drwy greu cysylltiadau rhwng partneriaid. Roedd hynny wedi arwain at nifer o ddyfarniadau o gyllid dilynol gan AHRC ar gyfer canfod asedau a rhoi sylw i fylchau yn y naratifau hanesyddol a'r anghenion am sgiliau i ddefnyddio cyfryngau newydd. Roedd dau brosiect wedi datblygu o ganlyniad i ariannu'r gwaith hwn: roedd Mapping LGBT Histories yn bartneriaeth rhwng ymchwilwyr a rhwydwaith cymorth cymunedol a oedd yn ymdrin â chynnwys pobl LGBT ym mhroses mapio Know Your Place; ac roedd Single Parent Action Network yn neilltuo adnoddau ar gyfer datblygu archif adnoddau ac ymgyrchu drwy gyfranogi i rieni sengl yn y broses mapio. Gyda'i gilydd, roedd y prosiectau ymchwil cysylltiedig hyn yn dangos sut mae prosesau cydgynhyrchu yn gallu datblygu a newid os buddsoddir i ddatblygu cysylltiadau tymor hwy rhwng gweithwyr academiaidd, awdurdodau lleol a chymunedau er mwyn cyd-ddylunio a chyd-ddarparu cyfleoedd i gynnwys a chyfleu profiadau pobl wedi'u hymyleiddio yn y broses creu lleoedd.





# Cymunedau Creadigol AHRC

## Astudiaethau Achos 2022-25



# Cymunedau Creadigol AHRC Astudiaethau Achos 2022-25



## Addysg a Sgiliau

### **Make Film History: Opening Up the BBC Archives to Young Filmmakers**

**Dyfarniad:** Grant Rhwydweithiau Ymchwil o £23,848 (2020); Grant Datblygu Cynnwys y Cyhoedd y BBC o £29,572 (2022)

**Lleoliad:** Belfast, Glasgow, Leeds, a Llundain

**Partneriaid:** Prifysgol Kingston, British Film Institute (BFI), Y Gorfforaeth Ddarlledu Brydeinig (BBC), Irish Film Institute (IFI), Northern Ireland Screen, London Community Video Archive, MFH Research Network (Docs Ireland Belfast; The Glasgow Youth Film Festival, Glasgow Film Theatre; Leeds Young Film, National Science and Media Museum (NSMM); Bertha DocHouse a Birkbeck Institute of the Moving Image (BIMI) yn Llundain)

Dyfarnwyd cyllid gan AHRC mewn dau gylch cyllido, a'r ail wedi'i gyfuno â chyllid gan Gyngor Ymchwil Iwerddon. Mae'r gwaith hwn yn cyd-greu model cynaliadwy ar gyfer trwyddedu a gwneud ail ddefnydd creadigol o ffilmiau archif mewn addysg. Drwy ddefnyddio partneriaethau i gynnal digwyddiadau ac i ddarparu hyfforddiant, bydd yr ymchwilwyr yn cydweithio â myfyrwyr sy'n gwneud ffilmiau ar 200 o ffilmiau'r BBC er mwyn cydgynhyrchu naratifau newydd mewn hanes cymdeithasol. Am ei gwaith yn agor maes hollbwysig y gwneuthurwr ffilmiau dogfen i genhedlaeth newydd a datblygu sgiliau golygu, cyd-greu a phortreadu creadigol, roedd yr ymchwil wedi ennill Gwobr Rhagoriaeth wrth Ddatgloi Gwerth a Photensial Archifau yng Ngwobrau Cyflawniadau Archifau FIAT/IFTA. Mae'r modelau a ddatblygwyd drwy'r ymchwil wedi'u mabwysiadu wedyn fel safon ryngwladol o'r ymarfer gorau ac mae sefydliadau cyfryngau rhyngwladol fel Screenocean a Reuters wedi ymuno ac wedi trwyddedu mwy nag un miliwn o'u ffilmiau i'w hailddefnyddio'n greadigol mewn ffordd debyg.

### **Strictly Inclusive: Co-creating the Past, Present and Future**

**Dyfarniad:** Grant Datblygu Cynnwys y Cyhoedd y BBC o £19,820 (2022)

**Lleoliad:** Coventry

**Partneriaid:** Prifysgol Coventry, Deaf Cultural Centre, Varyah Cyf, Coventry Pride, Y Gorfforaeth Ddarlledu Brydeinig (BBC)

Drwy ymchwilio'n greadigol i effeithiau lluosog y rhaglen Strictly Come Dancing ar gynulleidfaoedd, mae'r prosiect cydweithredol hwn yn ceisio mesur newidiadau mewn dadleuon ynghylch cynhwysiant a phortreadu rhywedd, rhywioldeb ac anabledd mewn dawns ar deledu ac addysgu sgiliau ymgysylltu digidol. Drwy gynnwys rhai sy'n ymddiddori mewn dawnsio yn y cymunedau B/byddar ac LHDTQIA+ yng Nghanolbarth Lloegr drwy bartneriaethau â Coventry Pride, Deaf Cultural Centre a Deaf Explorer yn Birmingham, bydd cyfranogwyr yn dewis enghreifftiau o'r ffordd y mae dawns wedi herio confensiynau sy'n dangos rhagfarn ar sail anabledd a normau cymdeithasol drwy bortreadu cynhwysol mewn ffilmiau yn archifau'r BBC. Wrth ymateb i'r deunydd, bydd pob grŵp cymunedol yn creu GIFs stop-symudiad, dwy ffilm ddogfen bum munud o hyd, a ffilmiau dawns dehongliadol 1-2-funud o hyd drwy gydweithio ag artist i'w dangos yn y Deaf Cultural Centre, eu lanlwytho i YouTube, a'u harddangos yn yr ŵyl Being Human. Mae'r ymchwil yn hwyluso myfyrio ar hap ynghylch sut byddai hanes pobl wedi'u hymyleiddio a sgiliau digidol yn gallu creu dyfodol gwell i gymunedau a helpu'r BBC i gyrraedd cynulleidfaoedd ehangach.



## **Creative Support: Building Bonds Through Play for People with Early On Set Dementia and Their Caregivers**

**Dyfarniad: Cyllid o Gais Agored am Gynigion Grantiau Ymchwil o £112,236 (2022)**

**Location: Derby**

**Partneriaid: Prifysgol Derby, Prifysgol Northampton, Dementia UK**

Ar ôl canfod bod diffyg ymgysylltu creadigol yn y gymuned ar gyfer y rheini sydd â dementia sydd o dan 65 mlwydd oed, mae'r ymchwil hon yn ceisio edrych ar y potensial i ddefnyddio technegau drama fel chwarae rôl, dweud stori, gwneud seiniau, celf a cherddoriaeth, symud a rhythm wrth feithrin cysylltiadau rhwng cyfranogwyr. Darperir y gweithdai ar y cyd â Dementia UK er mwyn cryfhau cyfathrebu, ymlyniad, a pherthnasoedd â'r cyfranogwyr, yn ogystal â darparu gwybodaeth newydd am faterion fel ansawdd bywyd a chydnerthedd. Bydd y gweithdai hyn yn rhoi'r gallu i gyd-greu pecyn cymorth drama i'w ddefnyddio gartref gan bobl sydd â dementia cynnar a'u gofalwyr.

## **Yr Amgylchedd**



### **Grymuso Menywod: Co-producing Histories of Women and Energy in the Home**

**Dyfarniad: Cymrodoriaethau Ymchwil, Datblygu ac Ymgysylltu (Cais Agored) £201,526 (2022)**

**Lleoliad: Leeds**

**Partneriaid: Prifysgol Leeds, Leeds Museums & Galleries, Preservative Party**

Drwy weithio mewn partneriaeth â safleoedd treftadaeth a grwpiau gwirfoddol dan arweiniad pobl ifanc i ddatgelu hanes cudd menywod yn y cartref yn ystod cyfnodau o argyfwng ynni, mae'r ymchwil hon yn datblygu technegau cydgynhyrchu ar gyfer dehongli casgliadau amgueddfeydd yng nghyd-destun newydd yr argyfwng hinsawdd a sero net. Mae'r ymchwil yn defnyddio model cydgynhyrchu arloesol lle mae'r cyfranogwyr ifanc yn dewis eitemau domestig o'r casgliadau sydd heb eu dangos yn draddodiadol yn hanes y gwyddorau ac ynni, ac yn aildehongli'r arteffactau hyn yn feirniadol er mwyn ffurfio dealltwriaeth newydd o'r ffordd y mae menywod yn y cartref wedi arwain trawsnewid o ran ynni mewn hanes. Defnyddir arddangosfa ffisegol sydd wedi'i chydguradu yn ogystal ag adnoddau digidol, i'w rhannu ar MyLearning.org, i ddweud storïau newydd am hanes rhywedd, rôl wleidyddol gofod domestig a'r dyfodol o ran ynni a wynebier gan bobl ifanc Leeds heddiw.

### **Other Everests: Commemoration, Memory and Meaning and the British Everest Expedition Centenaries, 2021-2024**

**Dyfarniad: Cyllid Cais Agored am Gynigion Rhwydweithiau Ymchwil o £23,915 (2022)**

**Lleoliad: Preston/Brighton/Llundain/St Andrews**

**Partneriaid: University of Central Lancashire, Prifysgol Brighton, Worcester Polytechnic Institute Massachusetts, Royal Holloway University of London, Prifysgol Toronto Canada, Prifysgol St. Andrews, Royal Geographical Society, Institute of British Geographers, Kendal Mountain Festival**

Yng nghyd-destun y canmlwyddiant yn 2024, mae'r ymchwil hon sydd wedi'i chyd-greu ar draws sectorau, yn ailedrych yn feirniadol ar ymdrechion gan ddringwyr o Brydain i ddringo Everest rhwng 1921 a 1924. Wrth ddadgoloneiddio ac aildehongli naratifau poblogaidd mewn gweithgareddau coffáu, casgliadau a diwylliant mynydda, mae'n ceisio datgelu hanes cudd yr ymgyrchoedd hanesyddol a dangos y cyfraniad gan arbenigwyr brodorol, yn ogystal â'r niwed sylweddol a brofodd cymunedau brodorol o ganlyniad i fynydda. Wrth edrych ar waddol imperialaeth Brydeinig a'r amgylchedd yn ogystal â'r effeithiau cymdeithasol o dwristiaeth antur gyfoes, bydd y partneriaid ymchwil yn cyd-greu modelau newydd o'r ymarfer curadu gorau gyda'r Royal Geographical Society a'r Institute of British Geographers, gan osod safonau newydd ar gyfer dehongli casgliadau yn y dyfodol a deall twristiaeth gynaliadwy, yn cynnwys ymchwil dan arweiniad y gymuned yn India, Nepal, a Tibet.



# Hunaniaethau Dinesig

## Manchester's DNA: History, Place, Identity

**Dyfarniad: Cyllid Dilynol ar gyfer Effaith ac Ymgysylltu (Cais Agored) £77498 (2023)**

**Lleoliad: Manceinion**

**Partneriaid: Prifysgol Manceinion, Cyngor Dinas Manceinion, Manchester UNESCO City of Literature, Manchester Royal Infirmary NHS Library, Ahmed Iqbal Ullah Race Centre, Science + Industry Museum, Manchester Museum, Manchester and Lancashire Family History Society, George House Trust, Manchester City Libraries, Oxford Road Corridor Partnership, Manchester Histories, Manchester Muslim Writers, Roma Voices Manchester, grŵp Womanchester, Pankhurst Trust, Bright Club Manchester, Olympias Music Foundation, Tameside Local Studies Centre**

Mae'r consortiwm ymchwil traws-sector hwn, sydd wedi datblygu o'r Gymrodoriaeth Arweinyddiaeth 'Double Helix History' a ariannwyd gan AHRC, yn defnyddio DNA fel trosiad i gydgyhyrchu persbectifau creadigol newydd ar gymuned, ymfudo, lleoedd a hunaniaeth. Drwy gyd-greu gŵyl sy'n cynnwys 80 o ddigwyddiadau thematig, yn cynnwys arddangosfeydd, gweithdai i ysgolion a pherfformiadau seiliedig ar le, bydd y cydweithwyr a'r cyfranogwyr yn ystyried sylfeini genetig Manceinion gyfoes. Drwy ddull o weithio mewn partneriaeth ar draws sectorau, bydd y prosiect yn darparu pecynnau offer tymor hir ac yn sefydlu rhwydweithiau i uwchsgilio partneriaid ar gyfer cydgyhyrchu, cyfnewid gwybodaeth a meithrin gallu er mwyn darparu rhaglenni diwylliannol drwy gyngor y ddinas.

## Bordered Youth: Analysing Citizenship and Identities in Post-Brexit Northern Ireland

**Dyfarniad: Cyllid Cais Agored am Gynigion Grantiau Ymchwil o £301,458 (2022)**

**Lleoliad: Belfast/Derry**

**Partneriaid: Prifysgol Ulster, Prifysgol Plymouth, Fforwm Ieuenctid Gogledd Iwerddon, Adran Addysg Gogledd Iwerddon, YMCA Ireland, Nerve Centre Derry**

Wrth ymdrin â materion cymhleth dinasyddiaeth a hunaniaeth ar y ffin rhwng Gogledd Iwerddon a Gweriniaeth Iwerddon, mae'r ymchwil hon yn gweithio drwy bartneriaeth ar draws y gwledydd i gysylltu pobl ifanc yng Ngogledd Iwerddon â gwybodaeth ar draws y DU. Gan gydnabod ei bod yn bosibl, yn y cyd-destun ar ôl Brexit, y bydd newid sylweddol wedi bod yng ngwerthoedd, credoau a pherthnasoedd pobl ifanc sy'n byw ar hyd y ffin, o gymharu â chenedlaethau blaenorol, mae'r ymchwil hon yn annog pobl ifanc i ymchwilio a mynegi'r syniadau hyn drwy ddulliau cyd-greu cyfranogol, yn cynnwys hyfforddiant mewn ethnograffeg ddigidol, gwneud ffilmiau, a chydgaradu arddangosfeydd a chyflwyniadau. Drwy ddangos persbectifau aelodau o genhedlaeth nesaf Gogledd Iwerddon a'u huwchsgilio, mae'r ymchwil yn cyd-greu cysylltiadau newydd hanfodol rhwng pobl ifanc a llunwyr polisi a bydd yn cynhyrchu argymhellion polisi newydd i ddylanwadu ar gyfeiriad y wlad at y dyfodol.



# Astudiaethau Achos IAA AHRC 2022

## Cyd-greu yn Hanfod

- Grantiau Daredevil (Hull)
- What if Fund (Ulster)
- Cydgynhyrchu polisi â phartneriaid (Lerpwl)
- Cydgynhyrchu Ymchwil (Queens Belfast)

## Pweru a Siapio Polisi

- Cymrodoriaethau Polisi (MOLA)
- Llythrennedd Polisi a Datblygu (Kingston)
- Gweithdai Polisi gydag Adrannau Llywodraethau Datganoledig (Caerdydd, Glasgow, Ulster, Queens Belfast)

## Masnacholi a Menter

- Fframweithiau Ymarfer Gorau Eiddo Deallusol a Chytundebau Partneriaeth (UWE)
- Grantiau Datblygu Busnes (MOLA)
- Datblygu, treialu a gweithredu modelau newydd ar gyfer cychwyn a thrwyddedu mentrau cymdeithasol (Caint)

## Strategaeth Ddinesig

- Cenhadaeth Ddinesig (Abertawe)
- Strategaeth Cynnwys y Cyhoedd (Brighton)
- Siarter Gymdeithasol (Queens Belfast)

## Democrateiddio a Sicrhau Amrywiaeth

- Dyfarniadau EDI (Huddersfield)

## Dyfarniadau Dwyffordd

- Cyllid Ymatebol Methu'n Gyflym a Gwely Had (Bryste)

## Secondiadau

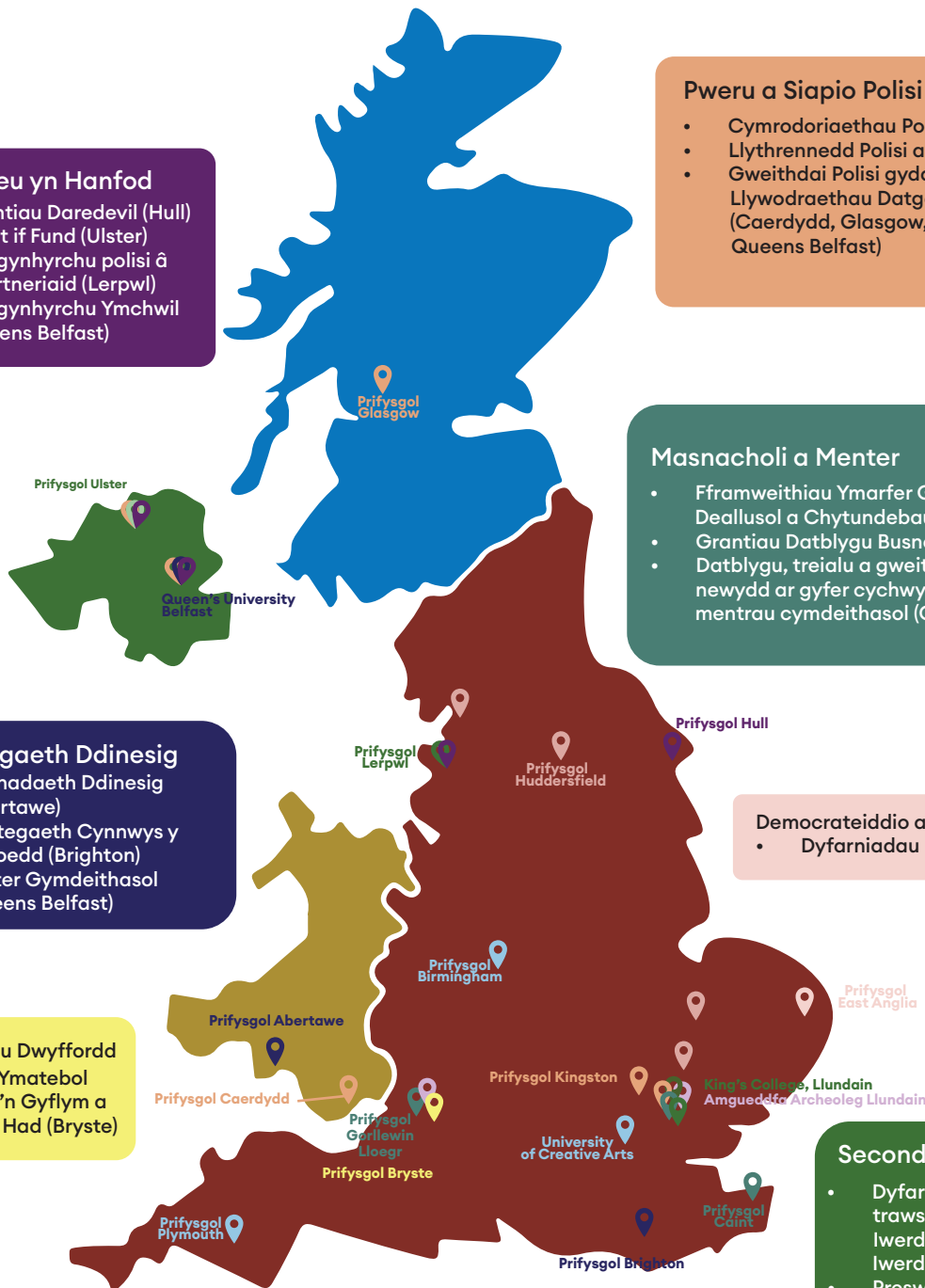
- Dyfarniadau cydweithio trawssffiniol Gweriniaeth Iwerddon/Gogledd Iwerddon (Ulster)
- Preswyliaethau Diwydiannau Creadigol (MOLA)
- Secondiadau i ymchwilwyr i'r diwydiannau creadigol (Lerpwl)
- Gweithredydd Preswyl (Kings College London)

## Meithrin Gallu Diwylliannol

- Rhaglen DPP y Diwydiannau Creadigol (UCA)
- Impact Pathway Development in Academic Promotion Framework (Birmingham)
- The Bridge Impact Infrastructure (Plymouth)

## Allbynnau Mynediad Agored

- Gwasanaethau cyfieithu a thaliadau ex gratia i aelodau o'r gymuned i gynyddu cynhwysiant (Museum of London Archaeology)
- Cyfnewid gwybodaeth ar Effaith Ymchwil RIKEL a Phhecyn Arloesi i rannu dysgu a hyfforddiant ar ôl cyfnod cyllido IAA (Prifysgol East Anglia)
- Pecyn Offer Arferion Gorau (Prifysgol Gorllewin Lloegr Bryste)



## 4. Beth sy'n Gweithio

Mae cydweithrediadau llwyddiannus gan Gymunedau Creadigol a ariennir gan AHRC yn rhai:

- Clyfar
- Arbenigol
- Strategol
- Hir eu Parhad

Mae partneriaid sy'n cyd-greu gwaith ymchwil a datblygu yng Nghymunedau Creadigol AHRC yn rhai:

- Chwilfrydig
- Hyderus
- Galluog
- Clir eu Meddwl
- Sy'n gweithredu ar y cyd

Mae'r buddion a geir drwy gydweithio ar draws sectorau ar ymchwil a datblygu yng Nghymunedau Creadigol AHRC yn cynnwys:

Ffyrdd newydd o weithio  
Ychwanegu gwerth Cydnerthedd Ymwybyddiaeth  
Casglu data Cyfnewid rhwng disgyblaethau  
Cyd-ddysgu Dadansoddi Rhannu Risg  
Mentora Rhwydweithio Cyfuno adnoddau  
Cysylltiadau lleol a byd-eang  
Cyfnewid gwybodaeth Datblygu cydnerthedd  
Cysylltu'r llif talentau rhwng addysg a diwydiant  
Cyfleoedd dysgu byw  
Meithrin sgiliau gweithlu'r dyfodol  
Mantais gystadleuol  
Rôl-fodelu Datblygu Talentau  
Arloesi



# Mae Cymunedau Creadigol Effeithiol:

**Yn creu partneriaethau ffyniannus** sy'n cynnig gwerth cymdeithasol, economaidd a diwylliannol i bartneriaid a lleoedd, yn rhannu gwybodaeth, ac yn rhoi llais i gymunedau mewn penderfyniadau lleol.

**Yn creu cydweithrediadau mewngyrchol** drwy ddenu partneriaid a datblygu cydweithrediadau amrywiol ar draws clystyrau i ddelio â heriau a rennir, gan beri i ymchwil fod yn rhywbeth a wneir gan unrhyw un, sy'n digwydd ym mhob man.

**Yn galluogi praffu sefydliadol** drwy gyd-greu a chroesffrwythloni arloesedd drwy ymgysylltu ar draws sectorau, gan gynnig modelau effeithiol ar gyfer rhwydweithio, datblygu gwybodaeth a buddsoddi.

**Yn crynhoi adnoddau** drwy feithrin cysylltiadau i gyfuno adnoddau a rhwydweithiau. Yn gyfnewid am hyn, mae Cymunedau Creadigol yn eirioli dros eu partneriaid, drwy sicrhau tâl a mynediad teg a chynhwysiant.

**Yn cysylltu arweinwyr** drwy ysgogi rhwydweithiau amrywiol ac annisgwyl a chysylltiadau sy'n creu gwerth, gan gynnwys cyd-greu o'r dechrau fel cyfle i gyd-ddysgu a chydarwain.

**Yn canolbwyntio ar brosesau** yn ogystal â chynhyrchion, gan gyd-greu i sicrhau gwybodaeth newydd am ffyrdd o gydweithio.

**Yn cynnig atebion cynaliadwy** drwy sicrhau cyfleoedd i weithwyr ymchwil a datblygu a chymunedau a gwybodaeth am sectorau newydd, fel y ceir cyd-ddealltwriaeth sy'n arwain at ddulliau darparu mwy effeithiol.

**Yn llunio polisi newydd** drwy gynnwys partneriaid amrywiol a harneisio diwylliannau lleol, gan feithrin ymwybyddiaeth sy'n gwella dealltwriaeth o bolisi yn y rhanbarth, ac yn cyfrannu at lunio polisi a gosod amcanion ar lefel genedlaethol.

**Yn cynhyrchu adnoddau mynediad agored** sy'n helpu i greu newid ac sy'n gallu parhau ar ôl cylch oes yr ymchwil a ariennir.

**Yn cryfhau effaith** drwy adeiladu ar sail y wybodaeth bresennol i ymgysylltu'n ehangach, ychwanegu gwerth, a datblygu cyfleoedd sy'n codi o waith ymchwil.





# 5. Heriau a Rhwystrau

Rhwystrau i ymgysylltu:

**Drwgdybiaeth o bartneriaethau**  
**Lefel isel o hyder** **Hygyrchedd gwael**  
**Diffyg dilyniant o ran cyllid**  
**Anodd canfod gwerth y cyfraniad**  
**Dulliau cyllido tymor byr**  
**Diffyg gweithio ar draws sectorau gan lywodraeth**  
**Anghydbwysedd grym**  
**Diffyg eglurder am eu budd**

Rhai cyfyngiadau ar brosiectau Cymunedau Creadigol AHRC yw:

**Annhegwch wrth ymgeisio** am gyllid, yn creu rhwystr strwythurol, diwylliannol a chymdeithasol sy'n atal rhai rhag cael cyfleoedd ymchwil a datblygu. Mae hyn yn cyfyngu ar ein dealltwriaeth o bwy sy'n gwneud ymchwil, yn arwain ar geisiadau, a sut mae cymunedau'n cymryd rhan mewn gwaith ymchwil a datblygu.

**Cysylltu cymunedau** sy'n rhannu buddiant neu weledigaeth, gan ei gwneud yn anodd dod â chymunedau creadigol traws-sector at ei gilydd.

**Dynameg dadrymuso** sy'n creu anghydbwysedd grym a diffyg gallu mewn cymunedau. Mae'r anghydraddoldeb hwn yn rhwystro'r gallu i gwrdd ag anghenion a blaenoriaethau cymunedau, a gall y gwaith ymchwil a datblygu droi'n echdynol.

**Mae pris y cyfranogi** yn ystyriaeth allweddol i nifer o brosiectau lle mae gwirfoddolwyr o'r gymuned yn ffynhonnell llafur. Mae angen mwy o ystyriaeth er mwyn sicrhau na fydd gwaith ymchwil a datblygu a ariennir o goffrau cyhoeddus yn creu'r perygl o gamfanteisio ar bartneriaethau, a'i fod yn parchu ac yn talu'n briodol am gyfraniad yr holl bartneriaid.

**Mae'n anodd cael gafael ar gyllid addas i'w ddiben**, gan fod rhaid iddo fod yn ddigon hyblyg i feithrin partneriaethau a datblygu gwaith ymchwil a datblygu gyda chymunedau.

**Mae modelau cyllido tymor byr** yn UKRI, mewn cynghorau celfyddydau ac yn sefydliadau'r trydydd sector, a chau cynlluniau llwyddiannus cyn pryd, yn cyfyngu yn y pen draw ar y gallu i ddatblygu cysylltiadau cynaliadwy, ymddiriedaeth yn y gymuned, a gwaddol tymor hir o brosiectau.

**Gellir cael camddealltwriaeth** o waith Cymunedau Creadigol oherwydd gwahaniaethau o ran terminoleg ac arferion. Mae hyn yn golygu bod angen iddynt greu ffyrdd newydd i ateb yr her i lenwi bylchau o ran termau a gwybodaeth wrth weithio mewn partneriaeth.

**Anaml y rhoddir blaenoriaeth** i ddatgloi arloesedd ar gyfer cymunedau ac wrth gydweithio â nhw, ac mae arloesedd a gwaith ymchwil a datblygu yn fwy cyffredin mewn ceisiadau am gyllid gan ddiwydiant na'r rheini ar gyfer cymunedau a diwylliant.

**Nid yw gwerth** for and with communities is rarely prioritised, with Innovation and R&D more common in funding bids from industry than with communities and culture.

**Mae diffyg data** yn arwain at ddiffyg tystiolaeth i ddangos y gwahanol fuddion croestoriadol a greir gan Gymunedau Creadigol.





## 6. Argymhellion

Mae ymchwil ac arloesedd yn hanfodol i ddelio â'r cyd-destunau, heriau a chyfleoedd y mae'r DU yn eu hwynebu heddiw. Mae cryfderau hynod yn perthyn i system ymchwil a datblygu'r DU, ond mae gormod o leoedd sydd heb eto gyflawni eu potensial i greu ac arloesi. Tra bo diwylliant yn hanfodol i lwyddiant cymunedau, mae cymunedau hefyd yn allweddol i gynaliadwyedd a thwf y diwydiannau creadigol. Mae angen hwyluso cydweithio agosach rhwng y diwydiannau creadigol a chymunedau, a hefyd â phartneriaid yn y trydydd sector a'r sector preifat, ac mae angen cynnwys yr holl weithredwyr hyn mewn gwaith ymchwil a datblygu.

Yr unig ffordd i ddelio â'r heriau sy'n wynebu'r DU heddiw yw drwy ddiwylliant o arloesi cydweithredol ar draws sectorau. Drwy ddod â phartneriaid ynghyd, gallwn hwyluso cydweithio agosach ac amlygu gwerth diwylliant ac ymchwil a datblygu i lywodraethau canolog a datganoledig, awdurdodau lleol a chyfun, y trydydd sector a'r sector preifat, yn ogystal â chryfhau gallu ymchwil AHRC i ddylanwadu ar eraill yn yr ecosystem.

Mae'r model Cymunedau Creadigol yn creu ecosystem ymchwil a datblygu sy'n ystwyth, yn gydnerth ac yn gynaliadwy ymysg yr holl weithredwyr drwy gydweithio creadigol i gwrdd â nod neu her a rennir.

### Mae ein hargymhellion yn ymwneud â'r meysydd hyn:

- Cynyddu sgiliau, adnoddau a chyfleoedd
- Gwella data a gwerthuso
- Creu rhwydweithiau traws-sector cadarn a chynaliadwy
- Darparu prosesau cyllido hyblyg
- Cefnogi, disgrifio a gwobrwyo buddsoddi gan y sector preifat
- Cydgysylltu cyfleoedd i fuddsoddi ar lefel ranbarthol a chenedlaethol
- Cefnogi a datblygu gallu arweinwyr



Argymhellion Tymor Byr		
Maes Strategol	Ymyriad wedi'i dargeddu	Pwy
Dynameg ddatganoledig	Arweinwyr Ymgysylltu Datganoli AHRC x 4	AHRC ac UKRI
	Templed Memoranda Cyd-ddealltwriaeth i Bartneriaethau a Fforwm Partneriaid AHRC	AHRC ac UKRI
Buddsoddi i Gyd-greu	Comisiynu Ymarferwyr Arloesi Cymunedol	AHRC
Persbectifau Partneriaid	Arolwg o Gymunedau Creadigol	AHRC
Camddealltwriaeth	Adolygu'r termau mewn ceisiadau am gynigion a negeseuon gan y corff cyllido	AHRC
Tlodi Polisi	Rhwydwaith Labordai Polisi Cymunedau Creadigol y DU	AHRC
	Penodi Arweinydd Polisi STEAM	AHRC ac UKRI
Arloesi rhwng Cynghreiriaid Annhebygol	AHRC yn llunio Rhaglen Gyllido	AHRC
Cyllido Seiliedig ar Leoedd	Treialu Diwylliannau Lleoedd	AHRC ac UKRI
Ffurio Cysyniadau Cydweithio	Coleg Arbenigwyr Cymunedol AHRC	AHRC

**Dynameg ddatganoledig:** nid oes neb yn gwybod yn well na chymunedau a sefydliadau lleol am gryfderau rhanbarthol neu anghenion gwledydd. Yn aml, bydd prosiectau a ariennir, byrddau a phaneli dyfarnu yn methu â sicrhau cynrychiolaeth lawn o'r pedair gwlad, gan adael ymchwilwyr a phartneriaid y gwledydd datganoledig y tu allan i weithgareddau cyllido, penderfyniadau a chysylltiadau cyfathrebu. Er mwyn meithrin gwell cysylltiadau, gallai AHRC ddatblygu memoranda cyd-ddealltwriaeth newydd â phartneriaid yn y rhanbarthau a gwledydd datganoledig. Byddai buddsoddi mewn Arweinwyr Ymgysylltu yng Nghymru, yr Alban, Gogledd Iwerddon a'r Grŵp Meiri M10 yn Lloegr yn creu gwell cysylltiadau rhwng penderfynu gan lywodraeth ganolog a chyd-destunau lleol.

**Buddsoddi i Gyd-greu:** mae cydweithio yn arf pwerus i drechu anghydraddoldeb a chreu cysylltiadau. Drwy ganolbwyntio ar yr hyn y gellir ei ddysgu am y broses cyd-greu, nid yr allbynnau ohoni'n unig, gall prosiectau ymchwil a datblygu roi prawf ar syniadau newydd a dulliau o greu, rhannu a defnyddio gwybodaeth i ddelio â heriau a rennir. Mae angen buddsoddi i dreialu ymarferwyr arloesi mewn gwaith ymchwil a datblygu seiliedig ar leoedd er mwyn dysgu rhagor am gyd-greu.

**Persbectifau Partneriaid:** mae bwloch yn y wybodaeth am brofiadau partneriaid o waith ymchwil a datblygu cydweithredol. Mae angen cael y wybodaeth hon i gryfhau dealltwriaeth, canfod beth sydd wedi'i fuddsoddi, beth sydd wedi'i gynhyrchu, beth mae pob partneriaeth yn ei ysgogi, beth sy'n gweithio a pha rwystrau sy'n atal twf a llwyddiant. Byddai'n fuddiol cynnal arolwg o bartneriaid ymchwil presennol a blaenorol AHRC er mwyn casglu'r wybodaeth hon a mapio anghenion a chyfleoedd ymgysylltu.

**Camddealltwriaeth:** mae termau'r ceisiadau am gynigion cyllido ymchwil a datblygu yn gallu bod yn rhwystr i ymgeisio, cyfranogi a gwerthuso ymchwil. Mae angen geirio ceisiadau am gynigion yn gliriach er mwyn sicrhau bod cyfleoedd i gymryd rhan mewn gwaith ymchwil a datblygu yn cael eu rhannu a'u deall yn eang.



**Tlodi Polisi:** mae gwaith ymchwil a datblygu AHRC yn cael llai o le ar gyfartaledd yn y seilwaith polisi yn llywodraeth y DU, fel bod llai o gyfleoedd i amlygu a throsglwyddo'r goblygiadau polisi o ymchwil i'r Celfyddydau a'r Dyniaethau. Byddai ariannu swydd Arweinydd Polisi STEAM a Rhwydwaith Labordai Polisi Cymunedau Creadigol yn gallu sicrhau mwy o eirioli dros waith ymchwil a datblygu AHRC, a mwy o gyfathrebu amdano ymysg gwahanol randdeiliaid a sicrhau gwell cysylltiad rhwng canlyniadau a llunwyr polisi.

**Cais am Arloesi gan Gynghreiriaid Annhebygol:** drwy brofi a threialu y mae'r rhan fwyaf o arloesi'n digwydd, ond ychydig iawn o gyfle a geir ar hyn o bryd yn y ceisiadau am gynigion gan AHRC i fentro i dir newydd. Byddai Rhaglen Gyllido Assemble – dull cyllido ymatebol sy'n caniatáu i bartneriaid ymchwil newydd gydweithio am y tro cyntaf – yn ffordd i greu partneriaethau arloesol a fydd yn galluogi partneriaid i gwmpasu, datblygu, creu prototeipiau a/neu dreialu syniadau na fyddent yn cael eu hariannu fel arall fel prosiectau ymchwil sefydledig.

**Cyllido Seiliedig ar Leoedd:** mae daearyddiaeth swyddogaethol yn ddull poblogaidd o ddyrannu cyllid gan lywodraeth ganolog i ymateb i gryfderau ac anghenion penodol gwahanol leoliadau o ran gwaith ymchwil a datblygu. Byddai treialu cyfleoedd cyllido newydd yn seiliedig ar Ddiwylliannau Lle yn gallu bod yn ffordd strategol i ymateb mewn meysydd lle gwelir bod anghenion neu gyfleoedd drwy ddatganoli adnoddau i ranbarth er mwyn darparu ymyriadau pwrpasol ar draws cynghorau cyllido. Byddai hyn yn hwyluso mwy o gysylltedd a gallu ar draws sectorau ac yn creu newid strwythurol ac ymgysylltu dros y tymor hwy er mwyn meithrin mwy o gydweithio mewn trefi a dinasoedd ledled y DU.

**Ffurio Cysyniadau Cydweithio:** drwy feithrin partneriaethau newydd ar draws sectorau, gellir cael sail ar gyfer cynllunio a darparu ceisiadau am gynigion cyllido, gan roi cyfle i gymunedau a phartneriaid newydd amrywiol yn y trydydd sector a'r sector preifat gynnwys eu lleoedd a'u sgiliau yn yr ecosystem arloesi. Byddai datblygu Coleg Arbenigwyr Cymunedol AHRC newydd – coleg newydd ar gyfer adolygu gan gymheiriaid cymunedol – yn creu gwell cysylltiad rhwng y corff cyllido a'r cymunedau a phartneriaid ac yn cadw gwaith ymchwil a datblygu yn agos i ddigwyddiadau ar lawr gwlad.



Argymhellion Tymor Canolig		
Maes Strategol	Ymyriad wedi'i dargedu	Pwy
Delio â Bylchau Sgiliau	Strategaeth Bylchau Sgiliau'r Economi Ddiwylliannol a Pholisi Diwylliannol	AHRC; DCMS
Llythrennedd Cydweithredol	Pecyn Offer Cymunedau Creadigol	AHRC; DCMS
	Canolfan Ddigidol a Mapio Rhyngweithiol Cymunedau Creadigol	AHRC
Cymell Effaith	Gwobrau Ymchwil Gymunedol 'Cymunedau Creadigol' Blynyddol	AHRC
Fframwaith Economaidd	Model Gwerthuso Cymunedau Creadigol	AHRC
Dangosfwrdd Cyflawni	Arsyllfa Cymunedau Creadigol	AHRC; DCMS
Buddsoddi a Mwy	Adolygiad Cychwyn Busnesau	AHRC ac Innovate UK; Create UK a CIC; DCMS
	Adolygiad Buddsoddi a Mwy o'r cysylltiadau a geir rhwng yr economi greadigol fasnachol a'r sector diwylliannol sy'n derbyn cymorthdaliadau	AHRC ac UKRI; DCMS a Thrysorlys EF
Cymell Ymgysylltu gan y Sector Preifat	Adolygu cymhellion seiliedig ar dreth ar yr ochr cyflenwi ar gyfer cyfranogi gan y sector preifat mewn gwaith ymchwil a datblygu yn y diwydiannau diwylliannol a chreadigol	DCMS; Llywodraeth Cymru; Llywodraeth yr Alban; Llywodraeth Gogledd Iwerddon; a Thrysorlys EF
Camddealltwriaeth	Datblygu system goleuadau traffig ar gyfer graffeg syml	AHRC
Cymunedau Creadigol ar draws y DU	Cais am Gynigion Cyllido gan Gymunedau Creadigol ar draws y DU a/neu Geisiadau ar gyfer y DU gyfan yn unig	AHRC ac UKRI; DCMS
Cyllido Hyblyg	Adolygu dyraniadau cyllido tymor hir	AHRC ac UKRI
Cyllido Hyblyg	Adolygu REF	AHRC ac UKRI
Gwreiddio Effaith heb Gyllido Dilynol	Adolygu ac ail-lunio cyfleoedd i sicrhau cyllid dilynol AHRC	AHRC
Partneriaid Ymchwil y Genhedlaeth Nesaf	Ymgyrch Recriwtio Llwybrau at Ymchwil	AHRC ac UKRI; Cyngor Celfyddydau Cymru, Arts Council England, Creative Scotland ac Arts Council for NI; Llywodraeth Cymru, Llywodraeth yr Alban a Llywodraeth Gogledd Iwerddon
Llywodraethu Cydweithredol	Rhaglen Recriwtio 'Dewch ar y Bwrdd'	AHRC; DCMS
Hyfforddiant Arloesi Cydweithredol	Strwythur sgiliau cyd-greu i ymchwilwyr a diweddarau'r concordat presennol ar ddatblygu ymchwilwyr	AHRC ac UKRI; NCCPE



**Delio â Bylchau Sgiliau:** mae diffyg o ran llunwyr polisi diwylliannol ac economegwyr diwylliannol ym marchnad lafur y DU ac mae hyn yn cyfyngu'r potensial i ddisgrifio, cyfleu a thynnu sylw at werth ymchwil AHRC. Mae angen cael ymrwymiad strategol i hyfforddi mwy o economegwyr am ddiwylliant a mwy o arweinwyr diwydiannau diwylliannol a chreadigol am economeg fel y bydd sectorau'n gallu rhannu termau cyffredin wrth drafod a disgrifio'r gwerthoedd a gynhyrchir gan gymunedau creadigol.

**Llythrennedd Cydweithredol:** mae angen rhoi cymorth i bartneriaid cydweithredol i gydweithio, i ddod o hyd i'w gilydd, i ffurfio cysylltiadau newydd, ac i ddod o hyd i ffyrdd i ddod ynghyd i ddelio â heriau a rennir drwy ymyriadau creadigol. Byddai datblygu canolfan ddigidol a phe cyn offer i Gymunedau Creadigol – adnoddau mynediad agored ar gyfer partneriaid cydweithredol i gwrdd ag anghenion gwahanol ddefnyddwyr – yn ffordd i ddelio â'r bwlch a geir ar hyn o bryd wrth ddarparu gwybodaeth am yr arferion gorau a grymuso cymunedau.

**Cymell Effaith:** mae diffyg sylw i effaith a gwerth y gweithio mewn partneriaeth ym maes ymchwil a datblygu AHRC ac anaml y caiff ei amlygu. Byddai datblygu seremoni wobrwyo flynyddol – Gwobrau Ymchwil Gymunedol 'Cymunedau Creadigol' – fel ffocws ar gyfer myfyrio a dathlu yn ffordd i nodi a chydabod y bobl, partneriaethau a mentrau sy'n sail i ragoriaeth mewn ymchwil wrth ymgysylltu â chynulleidfaoedd a phartneriaid newydd.

**Fframwaith Economaidd:** mae'n anodd mesur buddion ansoddol gwaith ymchwil a datblygu cydweithredol – cydlyniant cymunedol, hunaniaeth, sgiliau, addysg, cyfiawnder troseddol, neu iechyd – tra bydd y buddion economaidd yn cael blaenoriaeth yn aml. Byddai datblygu Model Gwerthuso Cymunedau Creadigol – model gwerthuso o'r dechrau i'r diwedd i gofnodi'r gweithgareddau, buddion a chysylltiadau a geir o waith ymchwil a datblygu Cymunedau Creadigol – yn helpu i greu dealltwriaeth o'u hallbynnau, gwerthoedd a sgil-efeithiau ac yn cyfleu'r ddadl o blaid polisi a thwf.

**Dangosfwrdd Cyflawni:** mae angen tynnu mwy o sylw at y gwaith rhagorol sy'n digwydd o ganlyniad i waith ymchwil a datblygu AHRC. Byddai offeryn mynediad agored yn gallu helpu i hyrwyddo gwerth, effaith a chyfraniad gwaith ymchwil a datblygu cydweithredol. Byddai creu Arsyllfa Cymunedau Creadigol Ryngweithiol – dangosfwrdd y gellir ei chwilio i gael ciplun o gyfleoedd cyllido, gweithgareddau a digwyddiadau i ddod – yn ffordd i wella cyfathrebu ac ymgysylltu gan y cyhoedd a phartneriaid posibl mewn gwaith ymchwil.

**Buddsoddi a Mwy:** drwy helpu'r sector preifat i gael mwy o fudd o roddi, gallwn ddatblygu cyfleoedd newydd i gyfalafiaeth ddyngarol yn y system ymchwil a datblygu, cyfeirio dyngarwch at gryfhau cymunedau, a sicrhau cenhedlaeth newydd o roddwyr iau sy'n ymwybodol o gymdeithas sydd am gymryd rhan ac nid cyfrannu arian yn unig. Byddai Adolygiad Buddsoddi a Mwy o'r cysylltiadau a geir rhwng yr economi creadigol fasnachol a'r sector diwylliannol sy'n derbyn cymorthdaliadau yn ffordd i wella dealltwriaeth o ffyrdd i addasu'r rhain i dyfu gwaith ymchwil a datblygu.

**Mae'r amseru ar gyfer hyn yn hollbwysig. Yng nghyd-destun ansicrwydd ariannol, ac argyfwng ynni a chostau byw sy'n effeithio ar yr holl weithredwyr yn y model Cymunedau Creadigol, mae angen fformiwlâu newydd ar gyfer cyllido dyngarol yn fwy nag erioed o'r blaen i gynnal y gwaith hwn at y dyfodol.**

**Camdealltwriaeth:** ymhellach i'r argymhelliad tymor byr i ddefnyddio iaith symlach ac adolygu'r termau a ddefnyddir mewn ceisiadau am gynigion cyllido, dylid ystyried datblygu system goleuadau traffig syml ar gyfer cyfleoedd a fyddai'n rhoi atebion symlach i ymholiadau am gymhwyster.



**Cymunedau Creadigol ar draws y DU:** nid yw'r gwledydd datganoledig yn datblygu cynifer o gynigion nac yn cael cymaint o gyllid ag y gellid ei ddisgwyl, er eu bod yn adnabyddus am eu hymdeimlad cryf o falchder dinesig, hunaniaeth a chymunedau creadigol. Byddai datblygu cais am rwydweithio Cymunedau Creadigol ar draws y DU a/neu gais am gynigion ar gyfer y DU yn unig, gan hwyluso cydweithio agosach â phartneriaid allweddol ym mhob gwlad a thu hwnt ledled y DU, yn gymorth i gynyddu nifer a chryfder cymharol y cynigion a gyflwynir i AHRC a'r math o waith ymchwil a datblygu y gellir ei gael drwy gyd-greu.

**Cyllido Hyblyg:** mae'n bwysig bod strwythurau cymorth ariannol yn ystyried yr anghenion gwahanol sydd gan bartneriaid ymchwil. Er nad oes un model ymchwil sy'n addas i bawb, mae fformat llinol a chystadleuol y rhan fwyaf o'r cynlluniau cyllido sy'n seiliedig ar allbynnau yn cyfyngu ar y potensial ar gyfer ymyriadau arloesol gyda chymunedau creadigol. Byddai modelau darparu newydd, yn cynnwys ceisiadau wedi'u cyd-ddylunio â chymunedau a phartneriaid yn y trydydd sector a'r sector preifat, yn ailgyfeirio'r ddynameg grym wrth wneud ceisiadau.

**Gwreiddio Effaith heb Gyllido Dilynol:** mae model 'cyllid dilynol' AHRC yn gweld effaith yn rhywbeth sy'n digwydd ar ôl ymchwil. Hefyd, nid yw'r cyfnodau cyllido yn ddigon hir i gynhyrchu neu gofnodi effeithiau tymor hwy a bydd y rhain yn cael eu colli neu eu tanbrizio yn aml wedi i'r gweithgarwch ddod i ben. Byddai adolygu ac ailddiffinio cyfleoedd dilynol fel ceisiadau am ymgysylltu parhaus â'r cyhoedd yn ffordd i gymell cyd-greu effeithiau a'u sicrhau ar y cyd â phartneriaid.

**Partneriaid Ymchwil y Genhedlaeth Nesaf:** wynebier her o hyd wrth geisio denu partneriaid newydd i faes ymchwil a datblygu. Byddai adolygiad ar draws y cynghorau cyllido ac ymarfer mapio Cymunedau Creadigol yn ffordd i ddod â chydweithrediadau'n agosach i'w gilydd a recriwtio partneriaid newydd. Drwy gyd-greu ymgyrch recriwtio strategol newydd, gellid cael cyfle i gynnwys mwy o sefydliadau, cyrff ac unigolion yng gwaith ymchwil a datblygu AHRC.

**Llywodraethu Cydweithredol:** mae'r modelau llywodraethu presennol yn creu rhwystrau i weithgareddau a gwybodaeth AHRC, gan ddadrymuso cymunedau a phartneriaid a chyfyngu ar eu rhan mewn penderfyniadau strategol. Dylid mabwysiadu modelau newydd o lywodraethu cydweithredol traws-sector fel yr ymarfer gorau er mwyn denu rhai newydd at lywodraethu – yn cynnwys Rhaglen Recriwtio 'Dewch ar y Bwrdd' – a fydd yn cynrychioli cymunedau ar lefel y bwrdd ac ar baneli dyfarnu er mwyn cymell cymunedau sydd heb gael digon o gymorth i helpu i siapio a hyrwyddo penderfyniadau.

**Hyfforddiant Arloesi Cydweithredol:** er mwyn gweithio mewn partneriaeth ym maes ymchwil, mae angen model gwahanol ar gyfer sgiliau ymchwil ac arweinyddiaeth er mwyn datblygu gwaith ymchwil a datblygu ar sail gydweithredol. Byddai strwythur sgiliau cyd-greu a fydd yn diweddarau'r concordat presennol ar ddatblygu ymchwilwyr yn fodd i helpu ymchwilwyr i ddatblygu sgiliau craidd, cyfnewid arferion da a dysgu gwersi o waith cyfredol.



Argymhellion Tymor Hir		
Maes Strategol	Ymyriad wedi'i dargedu	Pwy
Camddealltwriaeth	Termau Ffyniant Bro a Cysoni Mesurau	AHRC ac UKRI; Llywodraeth y DU
Sefydliadau Ymchwil Gymunedol	Fframwaith Sefydliadau Ymchwil Gymunedol	AHRC
Dynameg Ddatganoledig	Comisiynydd Cymunedau Creadigol y DU	DCMS a DLUHC
Cymell Ymgysylltu gan y Sector Preifat	Cais am Gynigion gan Bartneriaid cyn Ymgysylltu oddi wrth AHRC ac Innovate UK	AHRC ac Innovate UK; DCMS
Arsyllfa Data AHRC	Cynllun Treialu Olion Traed Digidol Cymunedau Creadigol AHRC + ESRC + PEC	AHRC, ESRC a PEC
Gwerthuso	Cynnwys gwerthusiadau o ymchwil a ariannwyd ar wefan GTR	UKRI

**Camddealltwriaeth:** Byddai cysoni termau cenadaethau ffyniant bro a mesurau cysylltiedig â rhai UKRI yn hwyluso ceisiadau mwy effeithiol am gynigion cyllido ac yn rhoi mwy o eglurder o ran cymhwyster.

**Sefydliadau Ymchwil Gymunedol:** creu cyfleoedd wedi'u targedu i newid cydbwysedd o ran nifer y sefydliadau ymchwil gymunedol yn rhanbarthau datganoledig Lloegr ac yng ngwledydd datganoledig Cymru, yr Alban a Gogledd Iwerddon. Byddai datblygu categori newydd ar gyfer cymhwyster i ymgeisio gan Sefydliadau Ymchwil Gymunedol yn cymell cyfranogi mewn ymchwil gan gymunedau mwy amrywiol.

**Dynameg Ddatganoledig:** byddai DCMS a DLUHC yn gallu harneisio'r cysylltedd sydd wedi'i argymhell yn ein dull gweithredu ar gyfer pob gwlad drwy gydsefydlu Comisiynydd Cymunedau Creadigol i'r DU i gydgyssylltu gwaith rhwng UKRI, gweithredwyr hyd braich a gweithredwyr y trydydd sector a'r sector preifat yn yr ecosystem ymchwil a datblygu.

**Cymell Ymgysylltu gan y Sector Preifat:** mae'r sector preifat yn barod i fuddsoddi swm sylweddol o gyllid yng ngwaith ymchwil a datblygu'r Cymunedau Creadigol. Os yw cwmnïau'n dymuno mewnfuddsoddi yn y lleoliadau lle maent yn gweithredu, dylid cynnig cymhellion iddynt wneud hynny, a'u helpu i gysylltu sylfaen sgiliau eu gweithlu â'r anghenion a nodwyd gan gymunedau lleol. Mae hyn yn cynnwys comisiynu Astudiaeth o Ficrobartneriaid i gael gwell dealltwriaeth o gynrychiolaeth, cyfranogiad a chyfle cyfartal, adolygu cymhellion seiliedig ar dreth ar gyfer cyfranogi mewn ymchwil a datblygu gan y sector preifat, a datblygu ceisiadau am gynigion ar y cyd gan AHRC ac Innovate UK er mwyn hyrwyddo cydweithio strategol agosach.

**Arsyllfa Data AHRC:** oherwydd natur y systemau presennol ar gyfer casglu, storio a rhannu data, dim ond dechrau'r stori y mae rhanddeiliaid yn gallu ei weld heb wybod a oedd wedi gorffen yn hapus neu beidio. Byddai cydweithio rhwng AHRC, ESRC a PEC ar Raglen Olion Traed Digidol – dull o weithredu ar draws cynghorau cyllido i gynyddu'r cyflenwad a defnydd o ddata cymunedol mewn gwaith a ariennir gan AHRC – yn gallu meithrin dull o weithredu ar sail data ar gyfer penderfyniadau cyllido a gwerthuso tymor hir.

**Gwerthuso:** gwerthuso fydd yr elfen leiaf yn aml mewn ceisiadau am gyllid, ac ni cheir cofnod cyhoeddus o adroddiadau sy'n gwerthuso prosiectau. Os bydd data am brosiectau yn cael eu cynhyrchu'n lleol, ni ellir cael atynt yn aml. Mae'n hollbwysig cael ffyrdd gwell i gasglu, storio a rhannu data er mwyn atal ailadrodd gwaith a rhoi'r gallu i feysydd ymchwil symud ymlaen yn hytrach nag arafu neu ogr-droi o amgylch rhai pynciau dro ar ôl tro. Drwy gynnwys gwerthusiadau o ymchwil a ariannwyd ar wefan Gateway to Research (GTR) UKRI, ceir ffyrdd gwell i ddysgu gwarsi am ddisgwyliadau ac agweddau ymarferol ar gyflawni gwaith ymchwil a datblygu mewn partneriaeth.



# 7. Gwersi a Ddysgwyd

Mae'r DU yn wynebu llu o gyfleoedd a heriau. Ni ellir delio â'r materion hyn fesul un, ond mae diwylliant a gwaith ymchwil a datblygu wedi'i gyd-greu yn gallu ein helpu i ddeall, addasu a chreu atebion sy'n briodol mewn cyd-destunau cyfoes.

**Drwy gydweithio ar draws sectorau, mae gwaith ymchwil a datblygu gan Gymunedau Creadigol yn gallu:**

- Cryfhau modelau busnes
- Meithrin arloesedd, cydweithio a chysylltedd
- Cynyddu allforion diwylliannol a chreadigol gan ranbarthau
- Datblygu, denu a chadw sgiliau a thalentau
- Tyfu amrywiaeth a chynrychiolaeth yn y gweithlu
- Gwella effeithiau amgylcheddol
- Datgloi mewnfuddsoddi



## Er mwyn harneisio potensial Cymunedau Creadigol rhaid

**Dod ynghyd:** drwy ymgysylltu, cyfranogi a chyd-greu â chymunedau, gallwn ddatblygu sylfaen fwy amrywiol o ymchwilwyr i dyfu a sicrhau amrywiaeth yn y gweithlu ymchwil a datblygu.

**Sbarduno:** drwy bartneriaethau ystyrlon ar draws sectorau ac ymrwymiad i gynllun seilwaith cymunedol, gallwn greu'r newid sylfaenol sydd ei angen i sicrhau'r amodau lle bydd ymchwil ac arloesi yn cael eu gwneud gan bawb ar gyfer pawb.

**Cyfrannu:** mae newid mawr yn galw am newidiadau mawr. Rhaid buddsoddi cyllid sylweddol mewn Cymunedau Creadigol a datblygu arferion sefydliadol i wireddu'r potensial am dwf o waith ymchwil a datblygu.

Mae angen strwythurau newydd i greu newid o ran pwy sy'n cymryd rhan mewn gwaith ymchwil a datblygu. Gellir cael syniadau da gan bawb ym mhob man. Dylai pawb ym mhob man gael budd o waith ymchwil a datblygu a chael cyfle i gymryd rhan ynddo drwy greadigedd a diwylliant ar lefel leol, ym mha leoliad bynnag y maent a beth bynnag yw eu modd a'u cefndir. Mae Cymunedau Creadigol yn cynnig modelau arloesi newydd ar adeg pan yw'r hen fodelau ymchwil a datblygu yn dod yn fwyfwy cyfyngedig. Nid yw arloesi'n gallu grymuso os caiff ei gadw ar wahân i gymdeithas ehangach. Mae rheidrwydd economaidd, cymdeithasol a diwylliannol ar lywodraethau canolog a datganoledig i sbarduno eu gallu i gydweithio i gymryd rhan mewn gwaith ymchwil a datblygu er mwyn sicrhau twf ac arloesedd. Mae angen mabwysiadu model ymchwil a datblygu sy'n canolbwyntio'n fwy ar y dinesydd ac sy'n llai echdynol. Ni fydd arloesedd yn gweithio oni bai ei fod yn pontio sectorau ac yn cael ei weld yn ymdrech gan dîm ar draws y gwledydd a'r rhanbarthau, nid rhywbeth sy'n perthyn i'r tŵr ifori yn unig.

Gall data ymddangos yn ddyrys, yn gymhleth ac allan o gyrraedd i nifer o'r rheini a allai gyfrannu i'r system ymchwil a datblygu. Mae angen sicrhau data a thystiolaeth well a mwy hygyrch i ddadlau o blaid cefnogaeth i ddiwylliant a'r celfyddydau yn fwy cyffredinol, ac o blaid cymhellion i gymryd rhan mewn ymchwil a datblygu ar draws sectorau yn y maes hwn. Mae cyllido'n gallu hwyluso neu rwystro'r gallu i greu Cymunedau Creadigol effeithiol, ond nid yw ond yn un sbardun ymysg nifer i ysgogi'r newid hwn. Nid oes un model a fydd yn addas i bawb yng nghyd-destun arloesi. Mae partneriaethau cyd-greu yn ddull effeithiol i drechu annhegwch a chreu cysylltiadau, er mwyn sicrhau dinasyddiaeth weithgar, uwchsgilio a lles, a thynnu sylw at y storïau y mae'r gymuned am ymchwilio iddynt. Mae cymunedau'n alluog. Sefydlu'r gallu mewn cymunedau i gymryd rhan mewn gwaith ymchwil a datblygu yw'r sylfaen ar gyfer arloesi er budd y cyhoedd a sicrhau atebion cymdeithasol i'r problemau sy'n wynebu'r DU heddiw. Mae Cymunedau Creadigol yn cynnig proses i gynnwys rhanddeiliaid sy'n ymwneud â dulliau darganfod teg. Mae hon yn broses ryngweithiol lle mae'r holl gyfranogwyr yn cael eu grymuso i gymryd rhan a chyd-ddylunio, cyd-ddarparu a chydwerthuso ffurfiau diwylliannol newydd gan bawb, ar gyfer pawb.



## 8. 8. Edrych Ymlaen



### Ymarferwyr Arloesi Cymunedol a Phodlediadau

Bydd ymarferwyr arloesi cymunedol yn ymchwilio ar y cyd â chymunedau a phartneriaid i'r posibilrwydd o gyd-greu gwaith ymchwil a datblygu er mwyn sicrhau newid, a byddant yn ystyried canlyniadau tymor byr, canolig a hwy o ran sgiliau, lles, yr amgylchedd, hunaniaeth ddinesig, a balchder lleol. Bydd y tîm Cymunedau Creadigol yn cydweithio â'r ymarferwyr arloesi cymunedol a'r sefydliadau sy'n eu lletya i lunio astudiaethau achos a fydd yn cyfrannu i'r argymhellion ar y rhaglen Cymunedau Creadigol ar gam tri drwy edrych yn fanwl ar y cyd-destunau polisi datganoledig yn y pedair gwlad a'r rhanbarthau, yn ogystal â llywodraeth ganolog. Gyda'i gilydd, bydd yr ymarferwyr hyn yn cael cymorth gan y tîm Cymunedau Creadigol i ffurfio Cymuned Ymarfer genedlaethol, drwy fentoriaeth, gweithgareddau hyfforddi, gweithdai a digwyddiadau. Byddant hefyd yn cael cymorth i gynhyrchu podlediadau a fydd yn disgrifio ac yn rhannu'r gwersi pwysig a ddysgwyd o'u profiadau.

### Labordai Polisi Cymunedau Creadigol

Bydd pum gweithdy Labordy Polisi (un yn Llundain ac ym mhob un o'r pedair gwlad) yn ategu'r gwersi a ddysgir drwy astudiaethau achos yr ymarferwyr arloesi cymunedol drwy ymgynghori manylach a chyd-greu cynigion polisi, gan feithrin cysylltiadau agosach rhwng y gweinyddiaethau datganoledig a llwybrau gwybodaeth AHRC. Drwy gynnwys rhanddeiliaid allweddol ac arbenigwyr o sefydliadau ymchwil, partneriaid yn y trydydd sector a'r sector preifat a chymunedau, bydd pob gweithdy yn edrych ar lwyddiannau a heriau, gan roi sylw penodol i feithrin gallu, delio â bylchau sgiliau a rhwystrau i ymgysylltu a chynyddu gweithgarwch. Er mwyn sefydlu diwylliant ehangach o ymgeisio, ymgeisio ar y cyd, cyfathrebu a rhwydweithio rhwng sefydliadau addysg uwch a sefydliadau ymchwil annibynnol yn y gwledydd datganoledig, bydd y labordai'n cynhyrchu papurau briffio, adroddiadau a chyflwyniadau i lywodraeth, cyfarfodydd bord gron a digwyddiadau rhwydweithio ar y cyd ar bolisi, gan dynnu sylw at feysydd ar gyfer buddsoddi gan AHRC yn y dyfodol.

### Arolwg o Gymunedau Creadigol

Bydd yr arolwg cyntaf erioed o bartneriaid a gymerodd ran yn ymchwil AHRC rhwng 2012 a 2022 yn dechrau yn hydref 2023. Bydd yn gofyn i dderbynwyr cyllid blaenorol fyfyrto ar eu profiad, y gwersi a ddysgwyd, cyfleoedd a rhwystrau wrth weithio mewn Cymuned Greadigol. Bydd yr arolwg yn ceisio canfod cyfleoedd ac anghenion o ran sgiliau, adnoddau a seilwaith, gan gynnig cyfleoedd i feithrin a sicrhau partneriaid newydd ar gyfer cydweithrediaid ymchwil AHRC yn y dyfodol.

# Diolchiadau

Mae'r tîm Cymunedau Creadigol yn dymuno diolch i'r partneriaid, unigolion a sefydliadau o bob math ar draws y sectorau a'r gwledydd a roddodd o'u hamser i rannu eu profiadau, mewnwelediadau a gwybodaeth yn rhan o'n proses gwranddo ar Gam Un.

Hoffai'r tîm ddiolch hefyd i Fwrdd Cyngorol y rhaglen ac i bawb sydd wedi darllen y drafft ac wedi cynnig adborth o fewn AHRC ac UKRI yn cynnwys: Kristine Zaidi, Ian Stanton, Jaideep Gupte, Steve Scott, Paul McWhirter, Paris-Jade Hickton a Christopher Smith yn AHRC; cynrychiolwyr sefydliadau traws-sector, yn cynnwys Mark Andrews ar ran Adobe, Erica Judge ar ran Inspiring Scotland, Lisa Matthews-Jones ar ran Cyngor Celfyddydau Cymru, Paul Bristow ar ran Arts Council England, yr Athro Tom Crick ar ran IAA Prifysgol Abertawe a swyddogion polisi yn Swyddfa Ysgrifennydd Gwladol Cymru.

Mae'r rhaglen Cymunedau Creadigol yn cael ei hariannu gan Gyngor Ymchwil y Celfyddydau a'r Dyniaethau yn y DU (Cyfeirnod Cytundeb Grant AHRC AH/X001555/1) a'i lletya ym Mhrifysgol Northumbria, Newcastle.



**Northumbria  
University  
NEWCASTLE**



**Arts and  
Humanities  
Research Council**

## Gweithiau sydd wedi'u crybwyll

<sup>1</sup> AHRC Centre for Cultural Value (2022). 'Culture in Crisis: Recommendations for Policy Makers'.

<https://www.culturecommons.uk/post/culture-commons-the-centre-for-cultural-value-launch-new-policy-recommendation-report#viewer-18m33>

<sup>2</sup> Kaszynska, P., Anzel, A. a Rolls, C. (2021). 'Reasons to Co-Create. Warwick UK Cities of Culture Project'.

[https://warwick.ac.uk/about/cityofculture/our-research/ahrc-uk-cities-of-culture-project/futuretrendsseries/reasons\\_to\\_co-create/paper\\_3\\_-\\_reasons\\_to\\_co-create\\_web.pdf](https://warwick.ac.uk/about/cityofculture/our-research/ahrc-uk-cities-of-culture-project/futuretrendsseries/reasons_to_co-create/paper_3_-_reasons_to_co-create_web.pdf)

<sup>3</sup> Baztan, J., Vanderlinden, J.P., Jaffrès, L., Jorgensen, B. a Zhu, Z. (2020). 'Facing Climate Injustices: Community Trust-building for Climate Services Through Arts and Sciences Narrative Co-production'. Rheoli Risg yr Hinsawdd, 30, t. 253.

<sup>4</sup> Follett, M. (1919). 'Community is a Process'. Adolygiad Athronyddol, Cyfrol. 28, Rhif. 6 (Tach., 1919), t. 576-588. Gwasg Prifysgol Duke. <https://www.jstor.org/stable/2178307>

<sup>5</sup> Oliver, J., Armstrong, J., Curtis, E., Curtis, N., & Vergunst, J. (2021). 'Exploring Co-production in Community Heritage Research: Reflections from the Bennachie Landscapes Project'. Journal of Community Archaeology & Heritage, 9(3), 196-215.

<sup>6</sup> Campbell, H. J., & Vanderhoven, D. (2016). 'Knowledge that Matters: Realising the Potential of Co-production'. Rhaglen Ymchwil N8/ESRC. <https://eprints.whiterose.ac.uk/99657/1/Final%20Report%20-%20Co-Production%20-%20202016-01-20.pdf>

<sup>7</sup> Banks, M. (2014). 'Being in the Zone of Cultural Work'. Culture Unbound, 6(1), t. 241-262.

<sup>8</sup> Thomas-Hughes, H. (2018). 'Critical Conversations with Community Researchers - Making Co-Production Happen?' Bryste: Prifysgol Bryste a Chysylltu Cymunedau AHRC.

[https://connected-communities.org/index.php/project\\_resources/connected-communities-catalyst-fund-reports-2016-18/](https://connected-communities.org/index.php/project_resources/connected-communities-catalyst-fund-reports-2016-18/)

<sup>9</sup> Murray, C. (2022). 'Being Community-led is Worth it, so Cut the Co-wash'. The Developer. <https://www.thedeveloper.live/opinion/being-community-led-is-worth-it-so-cut-the-co-wash>

<sup>10</sup> Oliver et al (2020). 'Exploring Co-production in Community Heritage Research: Reflections from the Bennachie Landscapes Project'

<sup>11</sup> Bell, D. M., & Pahl, K. (2018). 'Co-production: Towards a Utopian Approach'. International Journal of Social Research Methodology, 21(1), t. 105-117; gweler hefyd Farr, M. (2018). 'Power Dynamics and Collaborative Mechanisms in Co-production and Co-design Processes'. Critical Social Policy, 38(4), t.623-644; a Local Government Association (2019). Culture-led Regeneration: Achieving Inclusive and Sustainable Growth. Ar gael yn:

<https://www.local.gov.uk/sites/default/files/documents/Culture-led%20regeneration%20achieving%20inclusive%20and%20sustainable%20growth.pdf>

<sup>12</sup> UK Research and Innovation (2022). 'Check if You Are Eligible for Research and Innovation Funding'

<https://www.ukri.org/apply-for-funding/before-you-apply/check-if-you-are-eligible-for-research-and-innovation-funding/#contents-list>

<sup>13</sup> Geertz, C., (1998). 'Deep Hanging Out'. The New York review of Books, 45 (16), t.69.

<sup>14</sup> Walmsley, B. (2018). 'Deep Hanging Out in the Arts: An Anthropological Approach to Capturing Cultural Value'. International Journal of Cultural Policy, 24:2, t.272-291

<sup>15</sup> Manners, P. a Duncan, S. (2014). 'Engage Competition 2014: Celebrating Public Engagement'. [https://www.publicengagement.ac.uk/sites/default/files/publication/nccpe\\_engage\\_comp\\_finalists\\_booklet\\_final.pdf](https://www.publicengagement.ac.uk/sites/default/files/publication/nccpe_engage_comp_finalists_booklet_final.pdf)

